



# **Regionální agrární komora Ostravsko**

## **Změny v dotačních a legislativních požadavcích v rostlinné výrobě a při hospodaření na půdě 1. část**

Opava, 12.12.2023



# Program semináře

## 1. část:

- **Právní úprava podmíněnosti**
- **Význam podmíněnosti v dotační politice**
- **Standardy dobrého zemědělského a environmentálního stavu (DZES)**
- **Minimální požadavky pro použití hnojiv a přípravků na ochranu rostlin**



# Právní úprava podmíněnosti

- Nařízení vlády č. 73/2023 Sb., o stanovení pravidel podmíněnosti plateb zemědělcům
  - vymezení pojmů (hlavní plodina, environmentálně citlivá plocha, neprodukční plocha)
  - standardy DZES
  - povinné požadavky na hospodaření
  - minimální požadavky (pro použití hnojiv a přípravků na ochranu rostlin)
  - hodnocení míry porušení
  - výše snížení dotace
  - postupy pro rok 2023
  - přílohy (DZES a PPH, výčet a popis POT, seznamy plodin, popis porušení standardů DZES, PPH a minimálních požadavků)

# Postavení podmíněnosti v dotační politice



**SZIF**  
Státní zemědělský intervenční fond

**2023**

**PŘÍRUČKA PRO ŽADATELE**

**Jednotná žádost**  
Aktivní zemědělec  
Základní podpora příjmu pro udržitelnost (BISS),  
Doplňková redistributivní podpora příjmu pro udržitelnost (DRP),  
Celofaremní ekoplatba - Základní,  
Celofaremní ekoplatba - Prémiová,  
Mladý zemědělec,  
Mladý zemědělec 2023 + (doplňková podpora příjmu pro mladé zemědělce),  
Malý zemědělec,  
Podpora příjmu vázaná na produkci (CIS),  
ANC, Natura 2000, AEKO, EZ,  
Dobré životní podmínky zvířat, Vakcinace prasat

**Žádost o zařazení AEKO, EZ**  
**Žádost o změnu zařazení AEKO, EZ**

## **Přehled všech podpor podléhajících kontrole podmíněnosti:**

### **Přímé platby**

- Základní podpora příjmu pro udržitelnost (BISS)
- Doplňková redistributivní podpora příjmu pro udržitelnost (DRP)
- Celofaremní ekoplatba – Základní
- Celofaremní ekoplatba – Prémiová
- Platba pro mladé zemědělce, „dobíhající“
- Mladý zemědělec 2023 + (doplňková podpora příjmu pro mladé zemědělce)
- Malý zemědělec
- Podpora příjmu vázaná na produkci (CIS):
  - podpora na produkci brambor určených pro výrobu škrobu,
  - podpora na produkci chmele,
  - podpora na produkci ovocných druhů s velmi vysokou pracností,
  - podpora na produkci ovocných druhů s vysokou pracností,
  - podpora na produkci zeleninových druhů s velmi vysokou pracností,
  - podpora na produkci zeleninových druhů s vysokou pracností,
  - podpora na produkci cukrové řepy,
  - podpora na produkci bílkovinných plodin,
  - podpora na chov telete masného typu,
  - podpora na chov krávy chované v systému chovu s tržní produkcí mléka nebo
  - podpora na chov bahnice nebo na chov kozy.

### **Opatření Programu rozvoje venkova**

- Agroenvironmentálně - klimatická opatření (AEKO),
- Ekologické zemědělství (EZ),
- Oblasti s přírodními nebo jinými omezeními (ANC),
- Platby v oblastech Natura 2000 na zemědělské půdě,
- Dobré životní podmínky zvířat,
- Zvýšení obranyschopnosti v chovu prasat vakcinací,
- Platby na lesnicko-environmentální a klimatické služby a ochranu lesů,
- Platby na zalesňování zemědělské půdy.

# Postavení podmíněnosti v dotační politice

- Dodržování podmíněnosti po celý kalendářní rok je podmínkou jednotlivých plateb uvedených v příslušných NV:


§ 7

## Podmínky poskytnutí základní podpory příjmu pro udržitelnost

(1) Fond poskytne žadateli základní podporu příjmu pro udržitelnost na plochu, která je

- a) evidována v evidenci využití půdy na žadatele nejméně ode dne podání žádosti Fondu do 31. srpna roku podání žádosti,
- b) žadatelem obhospodařována v roce podání žádosti po celou dobu, po kterou je evidována v evidenci využití půdy na žadatele, a
- c) udržována v souladu s pravidly podmíněnosti podle nařízení vlády upravujícího pravidla podmíněnosti plateb zemědělcům celý kalendářní rok.

- Dodržování požadavků podmíněnosti je jedním ze závazků ve formuláři jednotné žádosti:

 <b>SZIF</b> Státní zemědělský intervenční fond	<b>Jednotná žádost 2023</b>	Ve Smečkách 33 110 00 Praha 1 tel: +420 222 871 871 <a href="http://www.szif.cz">http://www.szif.cz</a>
<b>6. Závazky žadatele</b>		

### Zavazuji se:

dodržovat podmínky dotace, o kterou žádám;

dodržovat podmínky dobrého zemědělského a environmentálního stavu a podmínky povinných požadavků na hospodaření v souladu s nařízením vlády č. 73/2023 Sb., o stanovení pravidel podmíněnosti plateb zemědělcům a důsledků jejich porušení pro poskytování některých zemědělských podpor,

# DZES

- Přehled standardů
- Metodika



Číslo standardu	Standard
1.	Zachování trvalých travních porostů na základě poměru trvalých travních porostů k zemědělské ploše
2.	Ochrana mokřadů a rašelinišť
3.	Zákaz vypalování strnišť na orné půdě vyjma případů odůvodněných zdravím rostlin
4.	Zřízení ochranných pásů u útvarů povrchových vod
5.	Obhospodařování půdy způsobem, který snižuje riziko degradace půdy a eroze, včetně zohlednění sklonu svahu
6.	Minimální půdní pokryv půdy pro zamezení vzniku holé půdy v nejcitlivějších obdobích
7.	Střídání plodin na orné půdě, s výjimkou plodin pěstovaných ve vodě
7 A.	Střídání plodin na orné půdě
7 B.	Omezení plochy jedné plodiny
8.	Minimální podíl výměry zemědělské plochy vyhrazený pro neprodukční plochy, Zachování krajinných prvků, Zákaz ořezu keřů a stromů v období hnízdění a odchovu mláďat a jako možnost opatření proti invazním druhům rostlin
8 A.	Minimální podíl výměry zemědělské plochy vyhrazený pro neprodukční plochy
8 B.	Zachování krajinných prvků
8 C.	Zákaz ořezu dřevin v období hnízdění a odchovu mláďat
9.	Zákaz přeměny nebo orby trvalých travních porostů označených jako environmentálně citlivé oblasti s trvalými travními porosty v lokalitách sítě Natura 2000

## DZES 1 (§ 5)

- Zákaz změny zemědělské kultury trvalý travní porost na jinou kulturu na environmentálně citlivé ploše
  - ECP (vymezeny v LPIS)
    - 1. a 2. zóna CHKO, území NP
    - NPP, NPR, PP, PR mimo oblast soustavy NATURA 2000 (*Pozn.: změnu T na území soustavy NATURA 2000 řeší DZES 9*)
    - do 12 m od vodních útvarů
    - SEO
    - podmáčené a rašelinné louky
    - 3. AP

## DZES 1 (§ 5)

- Zákaz změny zemědělské kultury trvalý travní porost na jinou kulturu na environmentálně citlivé ploše
  - porušením není změna:
    - kultury v souvislosti s ukončením PÚ
    - na kulturu R v EZ
    - na kulturu S
    - na kulturu J s evidovaným ekologicky významným krajinným prvkem krajínotvorný sad
    - na krajinný prvek
    - na plochu v agrolesnictví
    - na kulturu O
    - **na kulturu U deklarovanou jako neprodukční plocha!**
    - na ploše do 0,1 ha





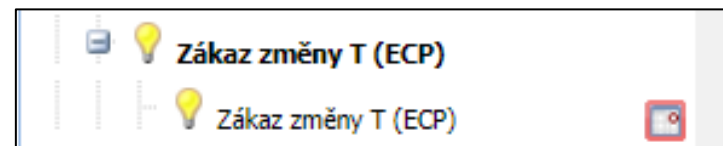
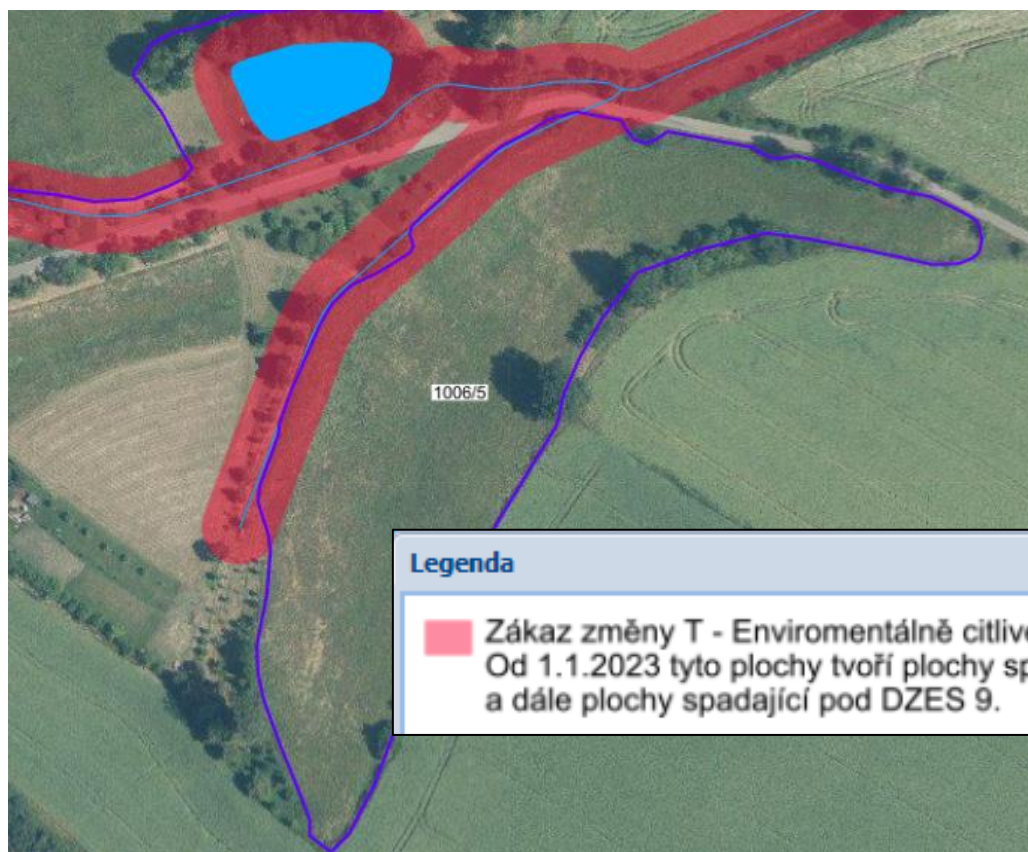
## DZES 1 (§ 5)

- Zákaz změny zemědělské kultury trvalý travní porost na jinou kulturu na environmentálně citlivé ploše
  - převod kultury T na U:
    - 2023 – nelze:
      - v 1. a 2. zóně CHKO
      - na území NP
      - nadstavbové louky v prioritních oblastech i volné krajiny (základní péče v prioritní oblasti lze, ale s povinnou sečí/pastvou do 15.9.)
    - 2024 – nelze
      - možnost pouze pro rok 2023,
      - v roce 2025 (k 1.1.2025) se provede převod zpět na T – dvouletý zelený úhor)




# DZES 1 (§ 5)

- Zákaz změny zemědělské kultury trvalý travní porost na jinou kulturu na environmentálně citlivé ploše











## Legenda

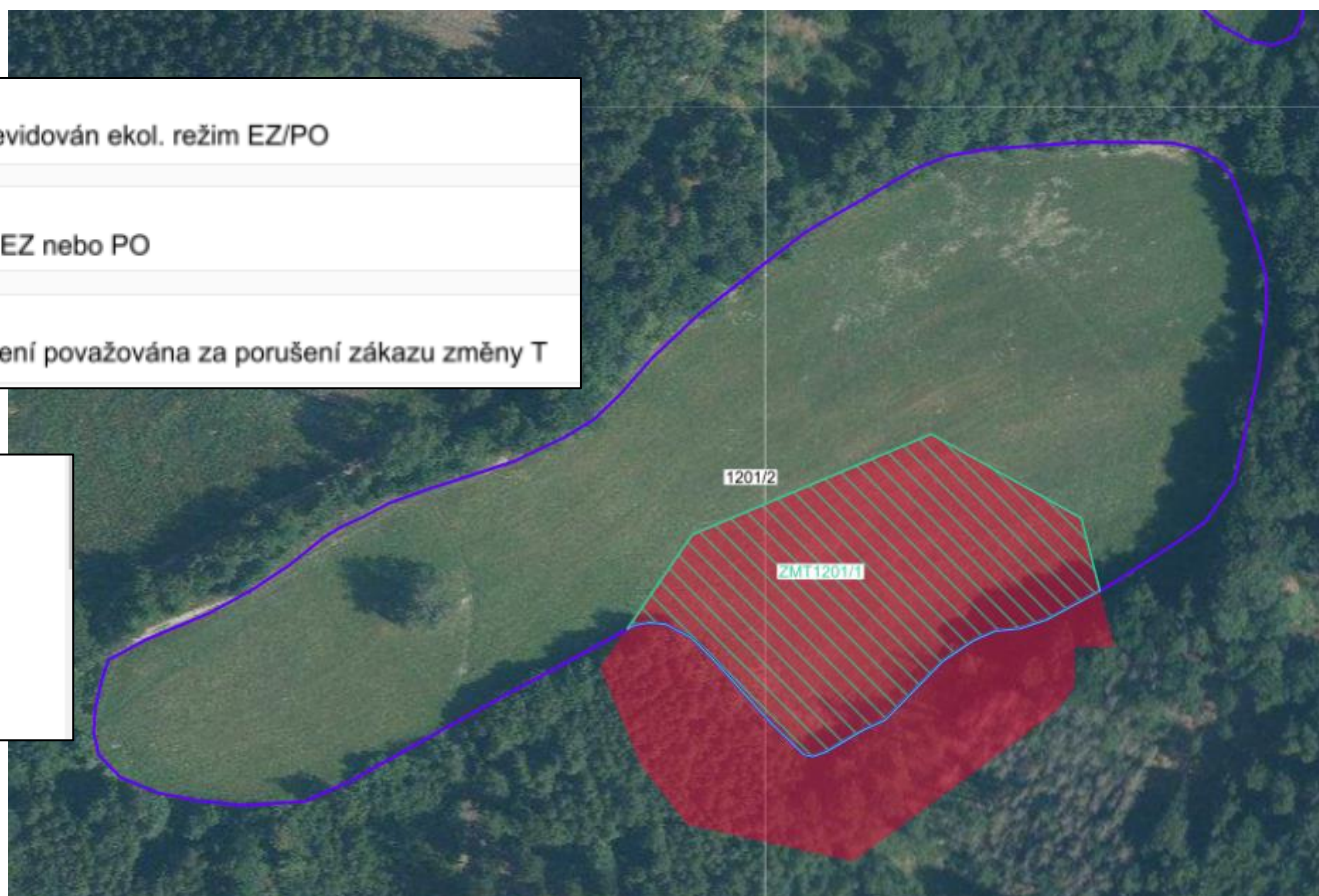
-  Zákaz změny T - Enviromentálně citlivé plochy (ECP)  
Od 1.1.2023 tyto plochy tvoří plochy spadající pod pravidla DZES 1  
a dále plochy spadající pod DZES 9.

# DZES 1 (§ 5)

- Zákaz změny zemědělské kultury trvalý travní porost na jinou kulturu na environmentálně citlivé ploše

	ZMT bez pardonu na konvenční půdě - ZMT s vazbou na DPB, u kterého není evidován ekol. režim EZ/PO
	ZMT bez pardonu na EZ půdě - ZMT s vazbou na DPB s ekol. režimem EZ nebo PO
	ZMT s pardonem (spící i nespící) - ZMT s evidovaným pardonem; plocha není považována za porušení zákazu změny T

	<b>Změněné T (ZMT/ZMTK)</b>
	<b>Platné ZMT</b>
	ZMT bez pardonu na ko
	ZMT bez pardonu na EZ
	ZMT s pardonem (spící i



# DZES 1 (§ 5)

- Zákaz změny zemědělské kultury trvalý travní porost na jinou kulturu na environmentálně citlivé ploše

- Záložky DPB:
- Tisk č. 2:

L	M	N	O	P
Typ ZCHÚ	Vým. ZCHÚ	Vým. ECT	Kód eroz. ohrož. dle GAEC	ZC
		0,52	MEO	n
		0,00	NEO	n
		0,00	NEO	n

**Změna kultury T**

**Zákaz změny T:**

Změna kultury T: **ANO**

Výměra zákazu změny T [ha]: **0,52**

Historické údaje

**Polygony ZMT/ZMTK:**

Historie/osud změněných trvalých travních porostů (ZMT/ZMTK) na environmentálně citlivých plochách dle NV č. 50/2015 Sb. (§ 10) nacházejících se na ploše DPB:

Zk. kód ZMT	Vým.(ha)	Dat. vzniku	Pl. od	Pl. do	Par.	Dův. vz.
ZMT1201/1	0.52	14.04.2...	14.04.2...		ANO	A

**Změna kultury na G**

**Změna kultury na U**

Zk. kód ZMU	Výměra (ha)	Datum vzniku	Počet let NPBP	Počet let EFA
ZMU202490	2,50	14.04.2023	1	0

## DZES 9 (§ 15)

- Zákaz přeměny nebo orby trvalých travních porostů označených jako environmentálně citlivé oblasti s trvalými travními porosty v lokalitách sítě Natura 2000
  - zákaz změny kultury
  - zákaz orby
    - LPIS:
      - Záložka DPB
      - Tisk č. 19

ZCHU a NATURA info	
ZCHU celkem [ha]:	0,00
Oprávněná plocha pro NATURA ZP - I. zóna VZCHU:	0,00
Oprávněná plocha pro NATURA NP:	0,00
Natura 2000 - souhrn [ha]:	0,00
Natura 2000 - ptačí oblasti [ha]:	0,00
Natura 2000 - významné lok. [ha]:	0,00

	7.11.2023	19a. Přehled účinných se zařazením do oblastí NATURA 2000
	7.11.2023	19b. Přehled oprávněných výměr DPB pro opatření Natura 2000 na zemědělské půdě k datu

## DZES 9 (§ 15)

- Zákaz přeměny nebo orby trvalých travních porostů označených jako environmentálně citlivé oblasti s trvalými travními porosty v lokalitách sítě Natura 2000
  - Mapová vrstva v LPIS (základ i pro platbu N2000)



## DZES 2 (§ x)

- Ochrana mokřadů a rašelinišť
  - není zaveden
  - bude uplatňován od roku 2025



## DZES 3 (§ 6)

- Zákaz vypalování strnišť na orné půdě vyjma případů odůvodněných zdravím rostlin
  - původně na i na TTP (v podmíněnosti R, U, G)
    - vazba na ochranu ovzduší a požární ochranu
    - oznámení pálení
    - sláma:
      - hnojivo *nebo*
      - sklizený produkt





## DZES 4 (§ 7)

- Zřízení ochranných pásů podél útvarů povrchových vod
  - zachová ochranný pás nehnojené půdy o šířce nejméně 3 metry od břehové čáry,
  - zachová u dílu půdního bloku s průměrnou sklonitostí převyšující 7° ochranný pás o šířce nejméně 25 metrů od břehové čáry, přičemž na ploše pásu nejsou užita hnojiva s rychle uvolnitelným dusíkem, s výjimkou tuhých hnojiv, a
  - zachová ochranný pás bez použití přípravků na ochranu rostlin o šířce nejméně 3 metry od břehové čáry.
- LPIS:
  - mapové vrstvy
  - buffery
  - odpočitatelné plochy
  - vodní tok(plocha
  - břehová čára



## DZES 5 (§ 8)

- Standard obhospodařování půdy způsobem, který snižuje riziko degradace půdy a eroze, včetně zohlednění sklonu svahu
  - SEO:
    - nelze plodiny s NOF (kukuřice, brambor, cukrovky, řepy krmné, bobu polního, sóji, slunečnice nebo čiroku)
    - lze plodiny se SOF (obilniny a řepka) s POT podle přílohy č. 1
    - min. 50 % SEO nebo min. 2 ha souvislé SEO (nad 4 ha), min. 2 souvislé SEO ( 2 – 4 ha)
  - MEO:
    - lze plodiny s NOF s POT podle přílohy č. 3
    - plodiny se SOF bez omezení
    - min. 50 % SEO+MEO nebo min. 2 ha souvislé SEO+MEO (nad 4 ha), min. 2 ha souvislé SEO ( 2 – 4 ha)
  - POT – výčet a stručný popis = příloha v NV, výklad = metodika

# DZES 5 (§ 8)

- Příloha č. 1: POT pro SEO (+ příloha č. 2 – plodiny pro pásy)

Číslo půdoochranné technologie	Půdoochranná technologie	Podmínky půdoochranné technologie	
1.	 <p>30%</p>	Zakládání porostu do meziplodin, do ochranné plodiny nebo rostlinných zbytků, bezorebná technologie	Dodržení minimálně 30 % pokryvnosti půdy.
2.		Podsev	Pěstování plodiny - obilniny jiné než kukuřice a čirok nebo řepka s podsevem jetelovin, trav nebo jetelotrav.
3.		Podrývání pro řepku	Hloubka podrytí minimálně 25 centimetrů.
4.		Pásové zpracování půdy	Podíl nezpracované půdy minimálně 60 % pozemku. Setí do pásů v šířce maximálně 30 centimetrů.
5.		Obsetí ochrannými pásy	Maximálně do 4 hektarů souvislé plochy plodiny. Minimální šířka pásu 22 metrů, vyjmenovaná plodina na pás podle přílohy č. 2 k tomuto nařízení.
6.		Ochranné pásy pro ostatní obilniny nebo řepku	Minimální šířka pásu 22 metrů, vyjmenovaná plodina na pás podle přílohy č. 2 k tomuto nařízení.
7.		Aplikace organické hmoty do půdy	25 t/hektar tuhých statkových nebo organických hnojiv, s výjimkou hnojiv pocházejících z chovů drůbeže.
8.		Pásové střídání plodin	Pravidelně střídající se pásy ochranných a chráněných plodin, v minimálním počtu 4, v šířce 24 až 42 metrů podle sklonu dílu půdního bloku, maximální podíl plodin obilniny jiné než kukuřice a čirok nebo řepka do 50 % včetně.

# DZES 5 (§ 8)

- Příloha č. 3: POT pro MEO (+ příloha č. 4 – plodiny pro pásy)



Číslo půdoochranné technologie	Název půdoochranné technologie	Podmínky půdoochranné technologie
1.	Zakládání porostu do meziplodin, do ochranné plodiny nebo rostlinných zbytků, bezorebná technologie	Dodržení minimálně 30 % pokryvnosti půdy.
2.	Zakládání porostu po vrstevnici	Maximální odchylka řádku 30 ° od vrstevnice.
	Podrývání u cukrovky	Hloubka podrytí minimálně 35 centimetrů.
	Pásové zpracování půdy	Podíl nezpracované půdy minimálně 60 % pozemku. Setí do pásů v šířce maximálně 30 centimetrů.
	Odkameňování, důlkování - hrázkování	Požadovaný tvar hrůbku a brázdy.
	Pěstování luskoobilných směsí	Minimální podíl 50 % obilovin ve směsi, šířka řádku maximálně 16 centimetrů.
	Obsetí ochrannými pásy	Maximálně do 4 hektarů souvislé plochy plodiny. Minimální šířka pásu 22 metrů, vyjmenovaná plodina na pás podle přílohy č. 4 k tomuto nařízení.
	Ochranné pásy pro plodiny - kukuřice, brambor, cukrovka, řepa krmná, bob polní, sója, slunečnice nebo čirok	Minimální šířka pásu 22 metrů, vyjmenovaná plodina na pás podle přílohy č. 4 k tomuto nařízení.
	Aplikace organické hmoty do půdy	25 t/hektar tuhých statkových nebo organických hnojiv, s výjimkou hnojiv pocházejících z chovů drůbeže.
10.	Pásové střídání plodin	Pravidelně střídající se pásy ochranných a chráněných plodin, v minimálním počtu 4, v šířce 24 až 42 metrů podle sklonu dílu půdního bloku, maximální podíl plodin kukuřice, brambor, cukrovka, řepa krmná, bob polní, sója, slunečnice nebo čirok do 50 % včetně.

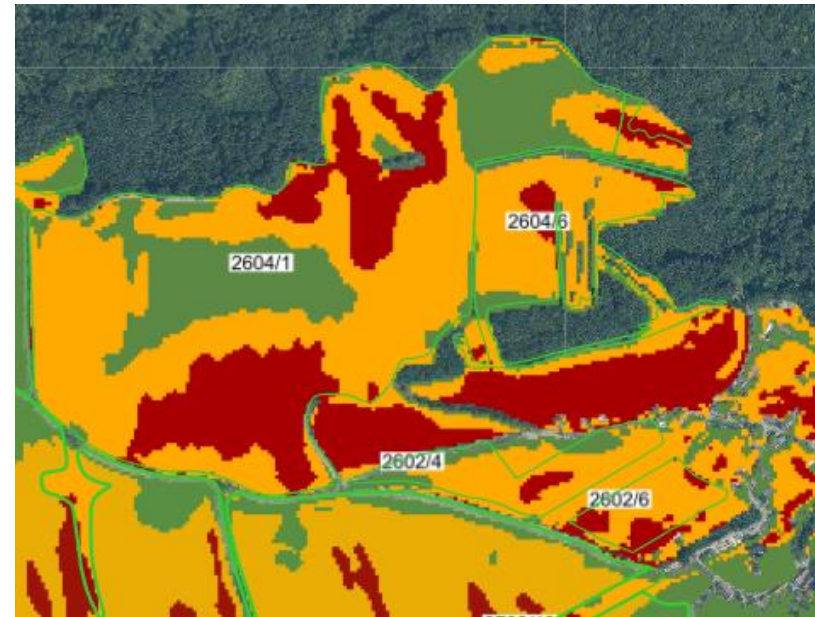


# DZES 5 (§ 8)

- LPIS:
  - Tisk č. 12a

		11. Erozní ohroženost DPB (do 31.12.2018)
	7.11.2023	12a. Erozní ohroženost DPB od 1.1.2019 do 31.12.2023

- Mapové vrstvy:



# DZES 5 (§ 8)

- LPIS:
  - Záložka Eroze u DPB

← ní Podrobné Zem. parcely Katastr Historie Dotace Včely v okolí **Eroze 2019-23**

Zkontrolovat erozi a 30/10 ha ▾

Celková výměra: 28.35 ha

**Eroze** ⬆

☑ **Erozní faktory pro osevy od 1.1.2022**

Suma výměry SEO	<b>1,89 ha</b> (7% z celk. výměry)
Suma výměry SEO+MEO	<b>17,46 ha</b> (62% z celk. výměry)
Maximální souvislá plocha SEO	<b>0,47 ha</b>
Maximální souvislá plocha SEO+MEO	<b>15,62 ha</b>
Suma výměry NEO	<b>10,89 ha</b>
Maximální souvislá výměra NEO	<b>9,72 ha</b>
Erozní ohrožení	<b>MEO</b>

- Záložka Eroze u zemědělské parcely

🔍 Parcela: Stráž Baba - 23.24ha (01.01.23)

Změna údajů Nová plodina Nová aplikace Nová pastva Nová sklizeň

Ukončit parcelu Smazat parcelu Změnit datum ukončení Obnovit parcelu

Zkontrolovat erozi a 30/10 ha NS Eroze 2019-23 BPEJ a druh půd

← Plodiny Činnosti Hnojiva Pastva POR Sklizeň Výměry Areály Odpoč. ploch →

Název	Od ▾	Do	Hl.pr	USP	MPL	POT
🚫 Kukuřice na siláž	06.05.23		ZHM		Ne	
🚫 Bez plodiny	01.01.23	05.05.23	BEZ		Ne	

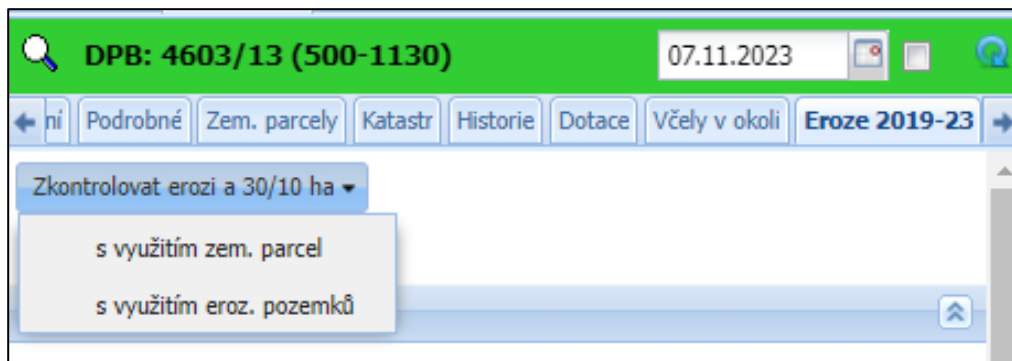
**Eroze** ⬆

☑ **Erozní faktory pro osevy od 1.1.2022**

Suma výměry SEO	<b>0,89 ha</b> (4% z celk. výměry)
Suma výměry SEO+MEO	<b>12,71 ha</b> (55% z celk. výměry)
Maximální souvislá plocha SEO	<b>0,33 ha</b>
Maximální souvislá plocha SEO+MEO	<b>10,86 ha</b>
Suma výměry NEO	<b>10,53 ha</b>
Maximální souvislá výměra NEO	<b>9,72 ha</b>
Erozní ohrožení	<b>MEO</b>

# DZES 5 (§ 8)

- LPIS:
  - Kontrola eroze a souvislé plochy



Kontrola protierozních opatření (DZES 5) a omezení pěstování monokultur na max. 30/10 ha (DZES 7b)

DPB: 4603/13 (500-1130) Kultura: standardní orná půda Erozi ohroženost: MEO Znovu načíst

Testované zákresy: Zemědělské parcely Výměra: 28,35 ha

Datum: 07.11.2023

Kontrola eroze a 30/10 ha [Přehled plodin pro DZES 5](#) [Přehled plodin pro DZES 7b](#)

**DZES 5 (eroze)** DZES 7b (30/10 ha)

	Č.	Název/kód	Geom.	Plodina	Ochr. fce plodiny	Vým.	EO zákresu	Skupina plod.	EO skupiny	Potřeba POT	POT uplatněné	Výsledek kontroly
Q 1	1	Stráž Baba	Ano	Kukuřice na siláž	NOF	23,24	MEO					
Q 2	2	Stráž Baba	Ano	Dočasný travní porost	-	5,11	MEO					

# DZES 5 (§ 8)

- LPIS:
  - Kontrola eroze a souvislé plochy

č.	Název/kód	Geom.	Plodina	Ochr. fce plodiny	Vým.	EO zákresu	Skupina plod.	EO skupiny	Potřeba POT	POT uplatněné	Výsledek kontroly
1	Stráž Baba	Ano	Kukuřice na síláž	NOF	23,24	MEO			Ano	Ne	Podmínky nesplněny
2	Stráž Baba	Ano	Dočasný travní porost	-	5,11	MEO			Ne	-	Podmínky splněny

**Výsledky testu**

**Kontrola DZES 5 (eroze):**

- Erozní ohroženost kontrolovaného celku: MEO
- Kontrola pokrytí plochy kontrolovaného celku nekolizními zákresy plodin: OK
- Kontrola zadání plodin: OK
- Sjednocení sousedících zákresů plodin se shodnou protierozní funkcí NOF/SOF: Nebyla zjištěna skupina plodin
- Potřeba půdochr. techn. (POT) u některé plodiny: Ano - POT nebyly uplatněny.
- Vyhodnocení kontroly eroze na celku: ■ Podmínky nesplněny

Požadavky protierozních opatření na DPB nejsou splněny. Uvažované půdoochranné technologie lze zkontrolovat či upravit po kliknutí na plus v prvním sloupci tabulky. Údaje zadané v tomto okně se použijí pouze pro kontrolu - k parcele či PZ se neukládají!

**Kontrola DZES 7b (30/10 ha):**

- Vztahuje se podmínka DZES 7b: Ano
- Zjištěna výjimka za DPB (Biopásy/Čejka): Ne
- Vyhodnocení splnění DZES 7b na DPB: ■ Podmínky splněny
- Důvod splnění: Výměra celku do 30 ha.





## DZES 6 – Minimální pokryv půdy (§ 9)

- **Minimální pokryv půdy pro zamezení vzniku holé půdy v nejcitlivějších obdobích**

- kultura R

**Žadatel na jím užívaném dílu půdního bloku s druhem zemědělské kultury standardní orná půda zajistí v období po sklizni hlavní plodiny nejméně alespoň do 31. října příslušného roku pokryv na minimálně 80 % výměry standardní orné půdy evidované v evidenci využití půdy na žadatele k rozhodnému datu**

- a) založením porostu ozimé plodiny nebo víceleté plodiny,
- b) osetím dílu půdního bloku meziplodinou,
- c) ponecháním strniště sklizené plodiny na dílu půdního bloku,
- d) podmínutím strniště sklizené plodiny a jeho ponecháním bez orby, nebo
- e) ponecháním půdy po pásovém zpracování.

- kultura V a S (pokryv manipulačního prostoru 1.6.-31.10. a zatravnění každého čtvrtého/druhého meziřadí)

## DZES 6 – Minimální pokryv půdy (§ 9)

- **Minimální pokryv půdy pro zamezení vzniku holé půdy v nejcitlivějších obdobích**
  - kultura U

Žadatel na jím užívaném dílu půdního bloku s **druhem zemědělské kultury úhor** zajistí, že v období alespoň od 1. června do 31. října příslušného roku nebude tato plocha bez pokryvu, přičemž v případě ukončení zemědělské kultury úhor a převodu na jinou zemědělskou kulturu se postupuje podle podmínek nové zemědělské kultury.



## DZES 7A – Střídání plodin (§ 10) – „dvě části“

- **Střídání plodin (2024 vůči 2023)**

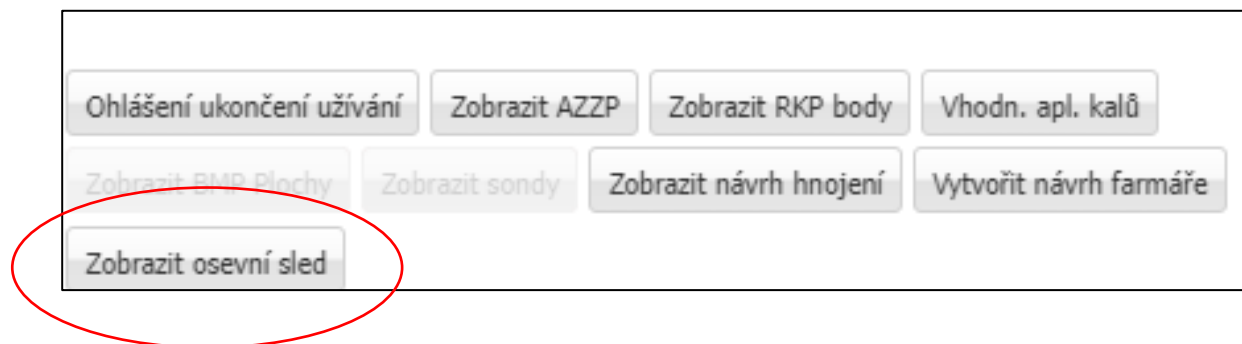
(1) Žadatel zajistí v období od 1. června do 31. srpna příslušného roku alespoň na 40 % plochy s druhem zemědělské kultury standardní orná půda evidované v evidenci využití půdy na žadatele k rozhodnému datu, že v příslušném roce podání jednotné žádosti je na stejné ploše příslušného dílu půdního bloku nebo jeho části pěstována jiná hlavní plodina než hlavní plodina v kalendářním roce předcházejícím podání jednotné žádosti.

(2) Pokud informace o hlavní plodině pěstované v kalendářním roce předcházejícím podání jednotné žádosti není v evidenci půdy k dispozici, má se za to, že podmínka podle odstavce 1 nebyla na této ploše splněna.

(3) Podmínka podle odstavce 1 je splněna i zařazením meziplodiny mezi stejné hlavní plodiny po sobě jdoucí, pokud tato meziplodina bude zasetá po sklizni hlavní plodiny pěstované v roce předcházejícím podání jednotné žádosti a zůstane ponechána na pozemku do zasetí hlavní plodiny v roce podání jednotné žádosti. Do období pěstování meziplodiny podle věty první se zahrnují období předseťové přípravy před založením meziplodiny a následné hlavní plodiny.

## DZES 7A – Střídání plodin (§ 10)

- **Střídání plodin (4 roky od 2023):**
  - (4) Žadatel zajistí, že na veškeré ploše žadatele s druhem zemědělské kultury standardní orná půda je nejméně jednou v období 4 let po sobě jdoucích vystřídána hlavní plodina evidovaná v evidenci půdy.
  - rok 2023 se počítá do období 4 let
  - údaj o osevním sledu v LPIS pro vybraný DPB:



# DZES 7A – Střídání plodin (§ 10)

- Střídání plodin v LPIS
  - Vstupní údaje

Čtverec:  Zk. kód:  Rok:  Období od:  Období do:

Překrývající DPB

- Překryvy DPB (výměra od – do)

Účinnost od	Účinnost do	Stav	Výměra [ha]	Překryv [ha]	Kultura
14.03.2023		Účinný	6,93		standardní orná půda
21.04.2022	13.03.2023	Historický	6,96	6,92	standardní orná půda
10.04.2021	20.04.2022	Historický	6,30	6,26	standardní orná půda

- Vizualizace osevního postupu

Rok	
2023	Pšenice setá ozimá (6,93ha, 5601/4)
2022	Kukuřice (jinde neuvedená) (100%, 6,92ha, 5601/4)

# DZES 7A – Střídání plodin (§ 10)

- Výjimky týkající se žadatele (nedodrží střídaní plodin):

(5) Podmínky podle odstavců 1 a 4 se nevztahují na žadatele,

a) u něhož více než 75 % plochy orné půdy evidované v evidenci využití půdy na žadatele k rozhodnému datu představuje

1. druh zemědělské kultury travní porost,
2. druh zemědělské kultury úhor,
3. plochu využívanou k pěstování plodin vázajících dusík uvedených v příloze č. 5 k tomuto nařízení nebo jejich směsí nebo směsí těchto plodin s jinými plodinami, pokud poměr plodin podle přílohy č. 5 k tomuto nařízení ve směsi je více než 50 %,
4. plochu využívanou k pěstování plodin podle přílohy č. 8 k tomuto nařízení, nebo
5. plochu, na níž jsou tyto způsoby využití podle bodů 1 až 4 kombinovány,

b) u něhož více než 75 % zemědělské plochy evidované v evidenci využití půdy na žadatele k rozhodnému datu představuje

1. druh zemědělské kultury trvalý travní porost,
2. druh zemědělské kultury travní porost,
3. plochu využívanou k pěstování plodin uvedených v příloze č. 5 k tomuto nařízení, jejich směsí nebo směsí těchto plodin s jinými plodinami,
4. plochu využívanou k pěstování plodin podle přílohy č. 8 k tomuto nařízení,
5. plochu, na níž jsou tyto způsoby využití podle bodů 1 až 4 kombinovány, nebo

c) s výměrou orné půdy do 10 hektarů evidované v evidenci využití půdy na žadatele k rozhodnému datu.

- Příloha č. 5 – plodiny vázající dusík
- Příloha č. 8 – trávy č. lipnicovité, směs pro druhově bohaté pokrytí orné půdy, biopásy, směs pro krmná nebo pro opylovač (čejka)

## DZES 7A – Střídání plodin (§ 10)

- Výjimky týkající se DPB:

**(6)** Podmínky podle odstavců 1 a 4 se nevztahují na

- a)** díl půdního bloku evidovaný v evidenci využití půdy v režimu ekologického zemědělství,
- b)** neprodukční plochu,
- c)** plochu dílu půdního bloku nebo jeho části s víceletými plodinami, nebo
- d)** jednotlivé plochy plodiny o výměře nejvýše 0,1 hektaru.



## DZES 7B – Omezení plochy jedné plodiny (§ 11)

- Souvislá plocha jedné plodiny
  1. **Na DPB se zemědělskou kulturou standardní orná půda se nesmí vyskytovat plocha stejné plodiny o výměře větší než 30 ha, pokud tato plocha nebude rozdělena:**
    - a) ochranným pásem o minimální šířce 22 metrů osetým porostem vyjmenovaných plodin,
    - b) plochou jiné plodiny o minimální souvislé šířce 110 metrů,
    - c) krajinným prvkem,
    - d) kombinací opatření a) a c)
    - e) pásy podle půdoochranné technologie pásové střídání plodin.
  2. **Na DPB se zemědělskou kulturou standardní orná půda, která obsahuje souvislou plochu silně erozně ohrožené půdy větší než 2 hektary, nebo jejíž výměra je z více než 50 % pokryta silně erozně ohroženou půdou se nesmí vyskytovat plocha stejné plodiny o výměře větší než 10 ha, pokud tato plocha nebude rozdělena:**
    - a) ochranným pásem o minimální šířce 22 metrů osetým porostem vyjmenovaných plodin
    - b) plochou jiné plodiny o minimální souvislé šířce 110 metrů,
    - c) krajinným prvkem,
    - d) kombinací opatření a) a c)
    - e) pásy podle půdoochranné technologie pásové střídání plodin.





# DZES 7B – Omezení plochy jedné plodiny (§ 11)

- Souvislá plocha jedné plodiny
  - Podmínka 10 ha se hodnotí vůči ploše VEP
  - Tolerance 10 % pro 30 ha, 10 ha a 22 m
  - Plodiny pro pásy 22 m:

Bob, cizrna, čičorka, čočka, fazol, hrách, hrachor, jestřabina, jetel, komonice, kozinec, lupina- bílá, úzkolistá, žlutá, peluška, pískavice ptačí noha, sója, štírovník, tolice, úročník, vičenec, vikev, vojtěška, aksamitník, bér vlašský, hořčice, chrpa, jitrocel, kapusta krmná, kmín, kopr, koriandr, krambe, laskavec, len, lesknice kanárská, lnička, mastňák, mrkev, oves hřebíkatý, pastinák, pískavice, pohanka, proso seté, ptačí noha, řebříček, ředkev, řepice, řeřicha, sléz, slunečnice, svazenka, světlice, šalvěj hispánská, šťovík, trávy čeledi lipnicovité, a jejich směsi, vodnice žito trsnaté (lesní), nebo směsí výše uvedených plodin

V číselníku plodin LPIS jsou způsobilé pro ochranný pás tyto směsi:

- Směs bílkovinných plodin (PVN) jednoletých
- Směs bílkovinných plodin (PVN) jednoletých s ostatními plodinami do 50 %
- Směs bílkovinných plodin (PVN) víceletých
- Směs bílkovinných plodin (PVN) víceletých s jednoletými plodinami do 50 %
- Směsky luskovin
- Směs pro dělicí pás
- Směs pro dělicí pás (prémiová)

## DZES 7B – Omezení plochy jedné plodiny (§ 11)

- Souvislá plocha jedné plodiny
  - Výjimka pro plochy 30 ha/10 ha (souvislá plocha může být větší):

(4) Podmínky podle odstavců 1 a 2 se nevztahují na plochu dílu půdního bloku nebo jeho části,

a) na níž jsou pěstovány trávy na semeno,

b) na níž jsou pěstovány plodiny vázající dusík podle přílohy č. 5 k tomuto nařízení, jejich směsi, směsi trávy čeledi lipnicovité s plodinami podle přílohy č. 5 k tomuto nařízení nebo plodiny podle přílohy č. 9 k tomuto nařízení, nebo

c) která je využívána jako neprodukční plocha.

- Příloha č. 9 =
  - plodiny pro výjimku DZES 7B (30 ha a 10 ha)
  - plodiny pro DZES 8A (plodiny pro vybrané neprodukční plochy – úhor s porostem, ochranný pás kolem krajinného prvku, ozeleněný kolejový řádek, souvrat')
- Důležitá je práce číselníkem plodin a směsí a seznamy plodin pro různé účely, plochy a výjimky!

## DZES 7B – Omezení plochy jedné plodiny (§ 11)

- Souvislá plocha jedné plodiny
  - Výjimka pro plochy 30 ha/10 ha (souvislá plocha může být větší):
    - biopásy podle velikosti DPB
    - propojení ploch
    - výskyt krajinných prvků

**(5)** Podmínky podle odstavců 1 a 2 se dále nevztahují na díl půdního bloku o velikosti

**a)** do 40 hektarů, na který byla podána žádost o poskytnutí dotace na podopatření biopásy nebo podopatření ochrana čejky chocholaté podle nařízení vlády upravujícího agroenvironmentálně-klimatická opatření a na kterém byly ve vegetačním období od 1. června do 31. srpna příslušného roku splněny podmínky předepsané pro tato podopatření, nebo

**b)** nad 40 hektarů, na který byla podána žádost o poskytnutí dotace na podopatření biopásy nebo podopatření ochrana čejky chocholaté podle nařízení vlády upravujícího agroenvironmentálně-klimatická opatření a na kterém byly ve vegetačním období od 1. června do 31. srpna příslušného roku splněny podmínky předepsané pro tato podopatření, přičemž výměra plochy uvedených podopatření činí nejméně 5 % výměry dílu půdního bloku.

**(6)** Propojení ploch jedné plodiny o výměře do 30 hektarů podle odstavce 1 nebo do 10 hektarů podle odstavce 2 manipulačním prostorem o maximální šířce 12 metrů podél hranice dílu půdního bloku, bez ohledu na pěstovanou plodinu v tomto prostoru, se nepovažuje za souvislou plochu jedné plodiny. Mimo plochu manipulačního prostoru musí být u ploch se stejnou plodinou dodrženy podmínky rozdělení podle odstavců 1 a 2.

**(7)** Do výpočtu plochy jedné plodiny podle odstavců 1 a 2 se nezapočte výměra plochy krajinného prvku evidovaného v evidenci využití půdy, který je součástí dílu půdního bloku.

## DZES 7B – Omezení plochy jedné plodiny (§ 11)

- Souvislá plocha jedné plodiny
  - Definice plodiny pro DZES 7A a 7B

V rámci tohoto standardu se posuzuje hlavní plodina pěstovaná v příslušném roce podání jednotné žádosti ve vegetačním období od 1. června do 31. srpna, kterou žadatel uvede v jednotné žádosti:

**a)** jakákoli plodina různého rodu rostlin podle definice botanického systému (např. cukrovka a krmná řepa jsou považovány za stejnou plodinu, neboť jsou zařazeny do stejného rodu; jednu plodinu samozřejmě tvoří i hrách a peluška, které jsou dokonce zařazeny do stejného druhu) Ozimá a jarní varianta je rovněž považována za stejnou plodinu. Pšenice špalda je považována za jednu samostatnou plodinu

**b)** nebo plodina kteréhokoli druhu v rámci čeledí brukvovitých (v tomto pojetí není rozdíl mezi květákem, zelím, kapustou a brokolicí, které jsou zařazeny do stejného druhu (vše Brassica oleracea), ale je rozdíl mezi zelím (Brassica oleracea) a čínským zelím (Brassica chinensis), což jsou samostatné druhy v rámci stejného rodu), a lilkovitých (různé plodiny jsou např. lilek rajčete a lilek brambor), tykvovitých (různé plodiny jsou např. okurka setá a meloun cukrový)

**c)** směsi různých plodin, které se od sebe navzájem liší, jsou považovány za samostatné plodiny.

**Ozimá a jarní varianta botanického rodu plodiny se bude od roku 2024 považovat za stejnou plodinu!**

## DZES 8A – Neprodukční plochy (§ 12 a § 2)

- Minimální podíl zemědělské plochy vyhrazené pro neprodukční plochy

Žadatel má povinnost **vyhradit minimální podíl neprodukční plochy (4 % nebo 7 %) z výměry orné půdy** (zemědělská kultura standardní orná půda (R), úhor (U) a travní porost na orné půdě (G) evidované v LPIS), a to k rozhodnému datu pro neprodukční plochy.

Rozhodným datem je datum podání jednotné žádosti, datum kontroly na místě nebo datum kontroly prostřednictvím monitorování ploch v případě odlišného zjištění kontroly.

### **Minimální podíl 4 %**

- bude splněn v případě využití **krajinných prvků, úhoru s porostem nebo ochranných pásů** podle § 2 odst. 2 písm. a) až o) – nelze použít plochy s meziplochinami a plochy s dusík vázajícími plodinami, nebo

### **Minimální podíl 7 %**

- bude splněn i v případě využití **plochy s meziplochinami nebo plochy s plodinami vázajícími dusík**, přičemž **minimálně 3 %** musí tvořit krajinné prvky, úhor s porostem nebo ochranné pásy podle § 2 odst. 2 písm. a) až o) – tedy lze využít všechny ostatní plochy s výjimkou ploch s meziplochinami a ploch s dusík vázajícími plodinami



## DZES 8A – Neprodukční plochy (§ 12 a § 2)

- definice neprodukčních ploch - § 2 (+ výklad v metodice)
- zelený a nektarodárný úhor jsou podmínkou celofaremní ekoplátby, proto jsou definovány v NV pro přímé platby (č. 83/2023)
- neprodukční období – „pásy“ 1.6. až 15.7. (úhory 1.2.-15.8. od 2024)
- doba trvání úhoru x neprodukční období úhoru x péče o kulturu U (požadavky NV č. 83/2023 Sb. a NV č. 307/2014 Sb.)
- váhové koeficienty pro jednotlivé neprodukční plochy (1 až 2, meziplodiny 0,3)
- souběh neprodukčních ploch a ploch v AEKO (např. biopás)
- ekologický zemědělec nemá výjimku
- výjimky (žadatel nevyčleňuje neprodukční plochy) jako u DZES 7A (střídání plodin) – tj. „75%“ a méně než 10 ha RUG
- deklarace neprodukčních ploch v předtisku jednotné žádosti: *viz dále*



## DZES 8A – Neprodukční plochy (§ 12 a § 2)

- Výjimka pro DZES 8a: nad 10 ha, ale uplatňuje „75 %“(DZES 8 ne, celofaremní ekoplatba ano)

Plnění % neprodukčních ploch	DZES 8:			Ekoplatba základní:				
Varianty	Varianta 3 + 4 %			Varianta 3 + 5 %				
	Cíl. vým (ha)	Dekl. vým přep.	% z RUG	Cíl. vým (ha)	Dekl. vým přep.	% z RUG		
Neprodukční plochy bez produkce	3 % RUG	0,31	0,6	5,82%	3 % RUG	0,31	0,6	5,82%
Neprodukční plochy všechny	7 % RUG	0,72	0,6	5,82%	8 % RUG	0,82	0,6	5,82%
Varianty	Varianta 4 + 0 %			Varianta 5 + 0 %				
	Cíl. vým (ha)	Dekl. vým přep.	% z RUG	Cíl. vým (ha)	Dekl. vým přep.	% z RUG		
Neprodukční plochy bez produkce	4 % RUG	0,41	0,6	5,82%	5 % RUG	0,52	0,6	5,82%

- Výměra RUG do 10 ha (DZES 8 ne, celofaremní ekoplatba ano)

Plnění % neprodukčních ploch	DZES 8:			Ekoplatba základní:				
Varianty	Varianta 3 + 4 %			Varianta 3 + 5 %				
	Cíl. vým (ha)	Dekl. vým přep.	% z RUG	Cíl. vým (ha)	Dekl. vým přep.	% z RUG		
Neprodukční plochy bez produkce	3 % RUG	0,08	0,15	5,54%	3 % RUG	0,08	0,15	5,54%
Neprodukční plochy všechny	7 % RUG	0,19	0,15	5,54%	8 % RUG	0,22	0,15	5,54%
Varianty	Varianta 4 + 0 %			Varianta 5 + 0 %				
	Cíl. vým (ha)	Dekl. vým přep.	% z RUG	Cíl. vým (ha)	Dekl. vým přep.	% z RUG		
Neprodukční plochy bez produkce	4 % RUG	0,11	0,15	5,54%	5 % RUG	0,14	0,15	5,54%

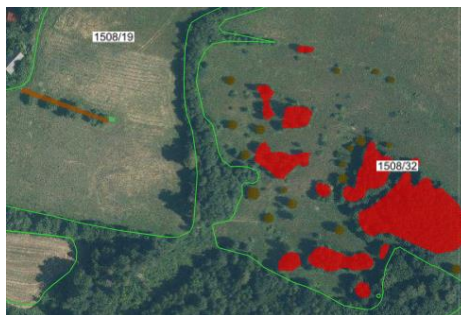
# DZES 8B – Zachování krajinných prvků (§ 13)

- Zachování krajinných prvků
  - NV, metodika: “Žadatel zajistí ochranu krajinného prvku nebo krajinného prvku neevidovaného v evidenci využití půdy před zrušením a poškozením...”
  - výklad v metodice se věnuje krajinným prvkům evidovaným v LPIS

- LPIS:

- tisk: č. 16
- mapové vrstvy: podle druhu nebo stavu
- plocha s/bez KP (zápočet do plochy plodiny, odpočet pro aplikace)

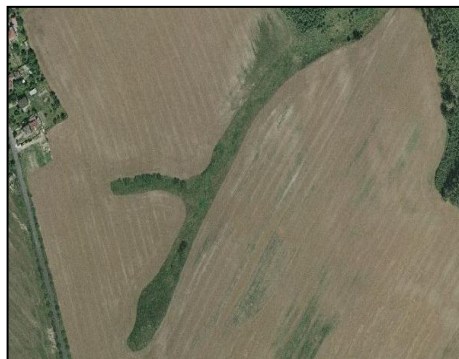
Ekologicky významný prvek							Přísl. EVP k PB/DPB		
Poř.č.	Čtverec	Kód	Druh	Výměra v ha	Výměra překryvu v m	Účinný od	Čtverec	Kód	ID LPIS
1	500-1140	E1201/1	Sd	0,0145	0,0145	02.12.2021	500-1140	1201/2	89637
2	500-1140	E1202/1	So	0,0025	0,0025	09.03.2023	500-1140	1202/4	89637
3	510-1130	E1203/1	Sd	0,0070	0,0070	21.01.2016	510-1130	1203/4	89637

A screenshot of a web-based form titled "Změna údajů" (Change data). The form has a light blue header and a white body. It contains several input fields: "Typ:" with a dropdown menu set to "Krajinné prvky"; "Platnost od:" with a date selector set to "04.03.2023"; "Výměra:" with a text input field containing "0"; "Šířka:" with a text input field containing "0"; and "Poznámka:" with a large text area. At the bottom left, there is a "Uložit" (Save) button.



# DZES 8B – Zachování krajinných prvků (§ 13)

- Zachování krajinných prvků
  - NV č. 307/2014 Sb., o stanovení podrobností evidence využití půdy podle uživatelských vztahů (§ 5 – druhy EVP)



- a) mez,
- b) terasa,
- c) travnatá údolnice,
- d) skupina dřevin,
- e) stromořadí,
- f) solitérní dřevina,
- g) příkop,
- h) mokřad a
- i) skalka.

## DZES 8B – Zachování krajinných prvků (§ 13)

- Zachování krajinných prvků
  - poškozování
    - kácení
    - navážky
    - odvodnění
    - ...



## DZES 8C – Zákaz ořezu dřevin (§ 14)

- Zákaz ořezu dřevin v období hnízdění a odchovu mlád'at
- **Zákaz ořezu dřevin** v době od 1. dubna do 31. října příslušného roku **neplatí** pro produkční plochy, jako jsou sady, školky, rychle rostoucí dřeviny (RRD) atd.



# Minimální požadavky

- NV č. 73/2023 Sb., o stanovení pravidel podmíněnosti plateb zemědělcům (§ 16) – body a), b) a c) jsou rovněž požadavky PPH 2, bod f) je součástí PPH 7 a 8
- Podmínka pro AEKO (NV č. 80/2023 Sb.), EZ (NV č. 81/2023 Sb.), celofaremní ekoplatbu (základní i prémiová, NV č. 83/2023 Sb.)

## § 16

### Minimální požadavky

(1) Žadatel zajistí na jím užívaných dílech půdních bloků vedených v evidenci využití půdy

- a) dodržení zákazu použití dusíkatých hnojivých látek v období zákazu hnojení podle § 6 nařízení vlády č. 262/2012 Sb., o stanovení zranitelných oblastí a akčním programu, ve znění pozdějších předpisů,
- b) dodržení zákazu pěstování kukuřice, bramboru, cukrovky, řepy krmné, bobu polního, sóji, slunečnice nebo čiroku na pozemcích se sklonitostí převyšující 7 °, jejichž jakákoliv část se nachází ve vzdálenosti menší než 25 metrů od útvaru povrchových vod podle § 11 odst. 1 nařízení vlády č. 262/2012 Sb., ve znění pozdějších předpisů,
- c) dodržení zákazu používání na zemědělských pozemcích dusíkatých hnojivých látek na půdu zaplavenou, přesycenou vodou, promrzlou nebo pokrytou sněhem podle § 7 odst. 12 nařízení vlády č. 262/2012 Sb., ve znění pozdějších předpisů,
- d) rovnoměrné pokrytí pozemku při hnojení podle § 7 odst. 14 nařízení vlády č. 262/2012 Sb., ve znění pozdějších předpisů,
- e) dodržení zákazu použití dusíkatých hnojivých látek na zemědělských pozemcích s ornou půdou se sklonitostí převyšující 10 ° nebo na zemědělských pozemcích s trvalým travním porostem se sklonitostí převyšující 12 °, s výjimkou tuhých statkových hnojiv a tuhých organických hnojiv, v případě orné půdy bez porostu zapravených do 24 hodin po jejich použití podle § 11 odst. 2 nařízení vlády č. 262/2012 Sb., ve znění pozdějších předpisů, a
- f) použití přípravku na ochranu rostlin pro profesionální uživatele, který získal od registrovaného distributora, nebo u něhož je držitelem povolení podle § 49 odst. 1 věty druhé zákona č. 326/2004 Sb., o rostlinolékařské péči a o změně některých souvisejících zákonů, ve znění pozdějších předpisů.



Děkujeme za pozornost

Zdroj použitých informací: [www.eagri.cz](http://www.eagri.cz), [www.zakonyprolidi.cz](http://www.zakonyprolidi.cz), [www.vurv.cz](http://www.vurv.cz), [www.ukzuz.cz](http://www.ukzuz.cz), foto vlastní