



Regionální agrární komora Ostravsko

Strategický plán České republiky na období 2023 – 2027

Požadavky podmíněnosti

DZES 1

- Zachování poměru trvalých travních porostů k zemědělské ploše (Zákaz změny environmentálně citlivých travních porostů)
 - Zachování výměry T vůči referenčnímu roku 2018 (max. pokles 5 %)
 - Podíl TTP na zemědělské půdě v roce 2018 = 28,11 % (995 216 ha TTP, 3 540 434 ha z. p.)
 - Výčet environmentálně citlivých travních porostů (beze změny)
 - Stejný požadavek jako část dnešního greeningu
 - Změna environmentálně citlivého travního porostu = zatravnění a sankce
 - Změna ostatních TTP = lze (zatravnění pouze při poklesu výměry TTP na celostátní úrovni)
 - Environmentálně citlivé travní porosty: 3. AP, SEO, NP, 1. a 2. zóna CHKO, MZCHÚ mimo soustavu NATURA 2000, 12 m od vodního útvaru, podmáčené a rašelinné louky
 - Souvislost se standardem DZES 9 (zákaz změny ECT na území soustavy N2000) a základní ekoplatbou na kultuře T
 - Obecná úprava změny TTP podle zákona č. 334/1992 Sb. (§ 2)

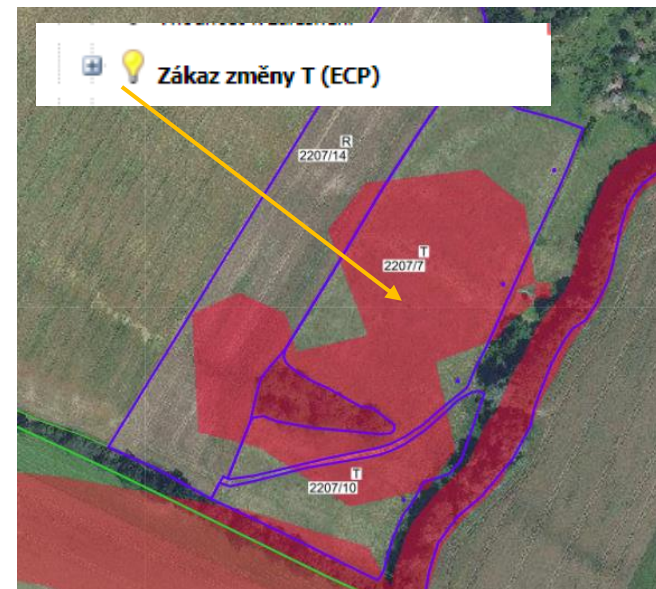
DZES 1

- Zachování poměru trvalých travních porostů k zemědělské ploše
 - O porušení podmínky se nejedná, pokud je kultura T změněna:
 - v souvislosti s pozemkovými úpravami došlo ke změně kultury
 - při změně na R v režimu EZ
 - při změně na EVK „Krajinotvorný sad“
 - došlo-li k zalesňování z. p.
 - při změně na krajinný prvek podle NV
 - při změně na plochu v režimu agrolesnictví podle NV
 - v případě jednotlivé plochy do 0,1 ha.
 - Možné rozšíření DZES 1 v budoucnosti? (reakce na požadavky SEA) – budou řešeny travní porosty:
 - v OPVZ
 - v infiltračních oblastech
 - do 24 m u vody
 - s dráhou soustředěného odtoku

DZES 1

- Tisk č. 2 (Přehled DPB s detailními údaji k...)
- Záložka (Podrobné – Změna kultury T)
- Mapová vrstva (Zákaz změny T)

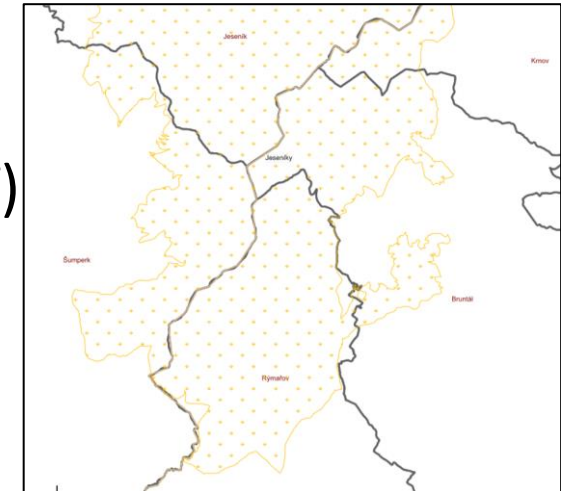
Změna kultury T	
Zákaz změny T:	
Změna kultury T:	NE
Výměra zákazu změny T [ha]:	1,63



A	B	C	D	E	F	G	H	I	J	K	L	M	N	O	P	Q	R	S	T	U	V
Čtverec	Kód DPB	Katastrální území	Vým. [ha]	Vým. bez KP	Kul	EKO	PO OD	EZ OD	Typ LFA/ANC	Výměra LFA/ANC	Typ ZCHÚ	Vým. ZCHÚ	Vým. ECT	Kódy související s eroz.	ZOD	AEKO	Sklonit ost [°]	Vzdál. od vody [m]	Meliorace	Apl. pásmo	Obvod [m]
530-1160	1404/1	Otrokovice	3,10	3,10	T	rod							0,01	NEO	ne		0,82	10,04	ne	-	1327,72
540-1160	2207/10	Zlámanka	0,74	0,74	T	rod							0,36	NEO,N1	ne		11,21	15,84	ne	-	464,72
540-1160	2207/7	Zlámanka	2,51	2,51	T	rod							1,63	SEO	ne		12,90	35,45	ne	-	939,42
530-1170	6202/21	Spytihněv	26,34	26,34	T	rod			O3	8,14			0,02	SEO	ne		7,93	26,74	ano	-	3249,24
540-1170	7802/10	Buchlovice	0,03	0,03	T	rod							0,01	NEO	ne		9,49	36,72	ne	-	134,00
540-1170	7802/11	Buchlovice	0,01	0,01	T	rod							0,00	NEO	ne		4,67	143,47	ne	-	56,76
520-1190	0202/12	Bánov	0,17	0,17	U	rod							0,03	NEO	ne		2,56	8,22	ano	-	309,15

DZES 9

- Zákaz přeměny nebo orby TTP (environmentálně citlivé travní porosty na území soustavy Natura 2000)
 - nezmění T na jinou kulturu a neprovede orbu
 - doplňuje DZES 1, vazba na ekoplatbu základní (kultura T)
 - současný greening
 - tisk č. 19a

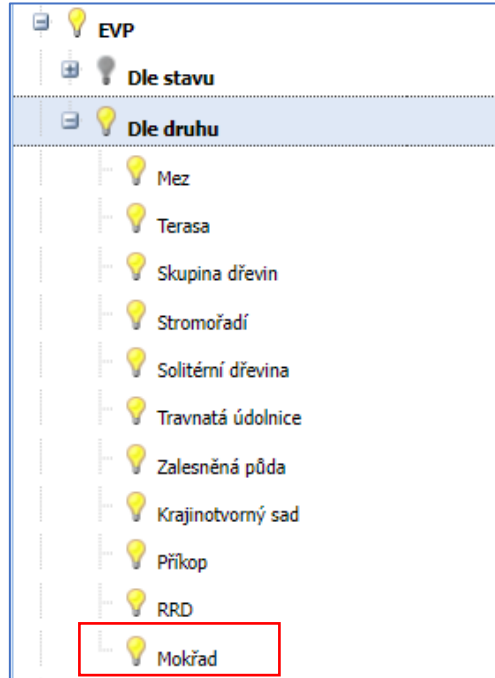


A	B	C	D	E	F	G	H	I
Poř. č.	Čtverec	Kód DPB	Kul.	Celková výměra DPB [ha]	Zařazení do typu oblasti Natura 2000 (PO x EVL) ¹⁾	Kód oblasti	Název oblasti	Překryv DPB s příslušnou oblastí [ha]
26	540-1170	7802/10	T	0,03	EVL	CZ0724091	Chřiby	0,01



DZES 2

- Ochrana mokřadů a rašelinišť
- Standard účinný od roku **2025** (připravuje se mapový podklad)
- Není obsažen v návrhu NV pro podmíněnost



DZES 3

- Zákaz vypalování strnišť (zákaz pálení bylinných zbytků na RUG, výjimka mimořádná rostlinolékařská opatření (karanténní ŠO podle NK č. 2019/2072 a regulované ŠO podle NEPaR č. 2016/2031 (viz EUR-Lex))
- Současný standard DZES 6a
- Souvislost s protipožární ochranou a ochranou ovzduší

The screenshot shows the homepage of the Zlín Fire Department website. The header includes the logo of the Zlín Fire Department and the text 'Zlínský kraj HASIČSKÝ ZÁCHRANNÝ SBOR ČESKÉ REPUBLIKY'. Below the header is a navigation menu with various service categories. The main content area is divided into several sections: 'ZPRAVODAJSTVÍ' (News), 'AKTUALITY' (Actualities), 'FOTOGALERIE' (Photo Gallery), 'HZS ZLÍNSKÉHO KRAJE' (HZS of the Zlín Region), and 'KALENÁŘ AKCÍ' (Event Calendar). A red box highlights a banner for 'EVIDENCE PÁLENÍ' (BURNING RECORDS) with a blue arrow pointing to it.



DZES 4

- Zřízení ochranných pásů podél vodních toků
- Požadavky (obdobu současného DZES 1)
 - 3 m nehnojené půdy od břehové čáry (s výjimkou výkalů a moči při pastvě/pobytu a sklíditelných rostlinných zbytků, např. sláma) – i mimo ZOD (znalost terminologie NS)
 - 25 m od břehové čáry nad 7° bez tekutých hnojiv s rychle uvolnitelným dusíkem
 - 3 m od břehové čáry bez POR (SPe3 – 4 m od povrchové vody, SPe2, registr a etikety)
- Vazba na ekoplatbu základní i prémiovou
 - šíře min. 6 m/12 m od hranice DPB , délka min. 15 m (další požadavky na založení porostu a jeho ošetřování)
 - splnění ekoplatby v obou úrovních je i splněním DZES 4

DZES 4

- Útvar povrchové vody (zákon č. 254/2001 Sb., § 2, odst. 4)
- Břehová čára (zákon o vodách č. 254/2001 Sb., § 44, odst. 1)



DZES 4

- Buffer (na úrovni DPB)

Typ	Platnost	Vým.(ha)	Šířka	Rozdíl	Dne	Poznámka
VODST	30.11.2022	0,0000	3,00	3,9800	30.11.2022	

- Odpočitatelná plocha (na úrovni zemědělské parcely)

Typ	Platnost od	Výměra	Šířka	Poznámka
Pásma kolem vod. útvarů	07.04.2022	0	3	

Typ	Vzd.*(m)	Vým.(ha)	Plat. od	Plat. do
Pásma kolem vod. útvarů	3	0,00	07.04.22	

DZES 5

- Obdoba současného DZES 5 (mimo souvislou plochu 30 ha)
 - Půdoochranné technologie/zákaz pěstování plodin s NOF/SOF na MEO/SEO
 - Souvislá plocha plodiny 30 ha (přesun DZES 5g ⇒ nový DZES 7b od roku 2023)
 - Plochy 2 až 4 ha (souvislá plocha SEO nebo SEO+MEO nad 2 ha) a nad 4 ha (souvislá plocha SEO nebo SEO+MEO nad 2 ha/nebo veškerá SEO nebo veškerá SEO+MEO nad 50 %), viz erozní faktory pro DPB, VEP a zemědělské parcely
 - Plodiny s NOF (kukuřice, brambory, řepa, bob setý, sója, slunečnice a čirok)
 - Plodiny se SOF (ostatní obilniny kromě kukuřice a čiroku a řepka olejná)
 - Přílohy standardu = popis POT pro SOF na SEO a pro NOF na MEO (obdobné POT)
 - Hlášení podrývání: řepka olejná (do 15.5. nebo 15.9.), cukrovka do 15.5.
 - Výčet plodin pro ochranné pásy a obsevy pro SOF na SEO a NOF na MEO (přílohy č. 4 a č. 6 a č. 7 NV)
 - DZES 5 se netýká vyjmenovaných plodin, pokud jsou ve směsi do 20 %

DZES 5

- Poznámky k POT
 - Obsetí ochrannými pásy – max. **4** ha (v současnosti 6 ha)
 - Organická hmota zůstává: sušina nad 13 %, min. 25 t/ha (hnůj, separát kejdy, kompost, separát digestátu)
 - Pokryvnost u NOF (**30** % do doby vzcházení porostu, do 30.6. min. **20** %, po 1.7. vizuálně prokazatelné, že byla POT použita)
 - Doporučení protnutí min. 70 % OL zůstává
 - Nová POT – pásové střídání plodin (počet a šířka pásů 24 m až 36 m podle sklonitosti, podíl NOF do 40 %)
 - Požadovaný tvar hrůbků (odkameňování, důlkování – hrázkování)
 - **Zvažuje se úprava nastavení podmínek na SEO v souvislosti s 10 ha (?)**

DZES 5

- POT pro NOF na MEO

Číslo půdoochranné technologie	Název půdoochranné technologie	Podmínky půdoochranné technologie
1.	Zakládání porostu do meziplodin, do ochranné plodiny nebo rostlinných zbytků	Dodržení minimálně 30 % pokrývnosti půdy.
2.	Zakládání porostu po vrstevnici	Maximální odchylka řádku 30 stupňů od vrstevnice.
3.	Podrývání u cukrové řepy	Hloubka podrytí minimálně 35 centimetrů.
4.	Pásové zpracování půdy	Podíl nezpracované půdy minimálně 60 % pozemku. Setí do pásů v šířce maximálně 30 centimetrů.
5.	Odkameňování, důlkování - hrázkování	Požadovaný tvar hrůbku.
6.	Pěstování luskobilných směsí	Minimální podíl 50 % obilovin ve směsi, šířka řádku maximálně 16 centimetrů.
7.	Obsetí ochrannými pásy	Maximálně do 4 hektarů souvislé plochy plodiny. Minimální šířka pásu 22 m, vyjmenovaná plodina na pás podle přílohy č. 6 a 7 tohoto nařízení.
8.	Ochranné pásy pro plodiny - kukuřice, brambor, řepa, bob setý, sója, slunečnice nebo čirok	Minimální šířka pásu 22 m, vyjmenovaná plodina na pás podle přílohy č. 6 a 7 tohoto nařízení.
9.	Aplikace organické hmoty do půdy	25 t/hektar tuhých statkových nebo organických hnojiv.
10.	Pásové střídání plodin	Pravidelně střídající se pásy ochranných a chráněných plodin v šířce 20 až 42 metrů podle sklonu dílu půdního bloku, maximální podíl plodin kukuřice, brambor, řepa, bob setý, sója, slunečnice nebo čirok do 40 % včetně.

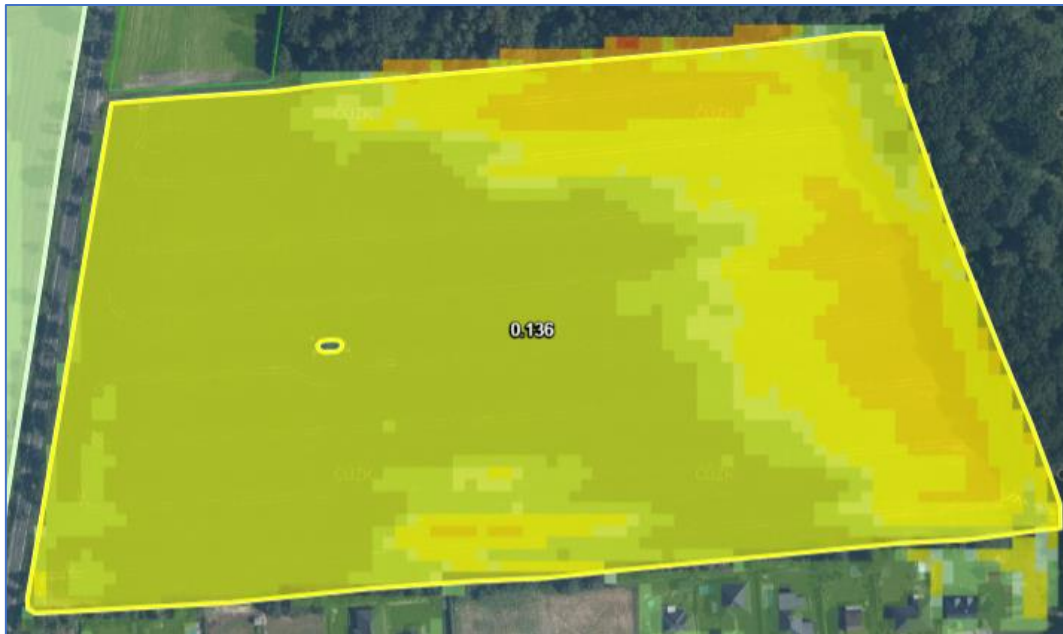
DZES 5

- POT pro SOF na SEO

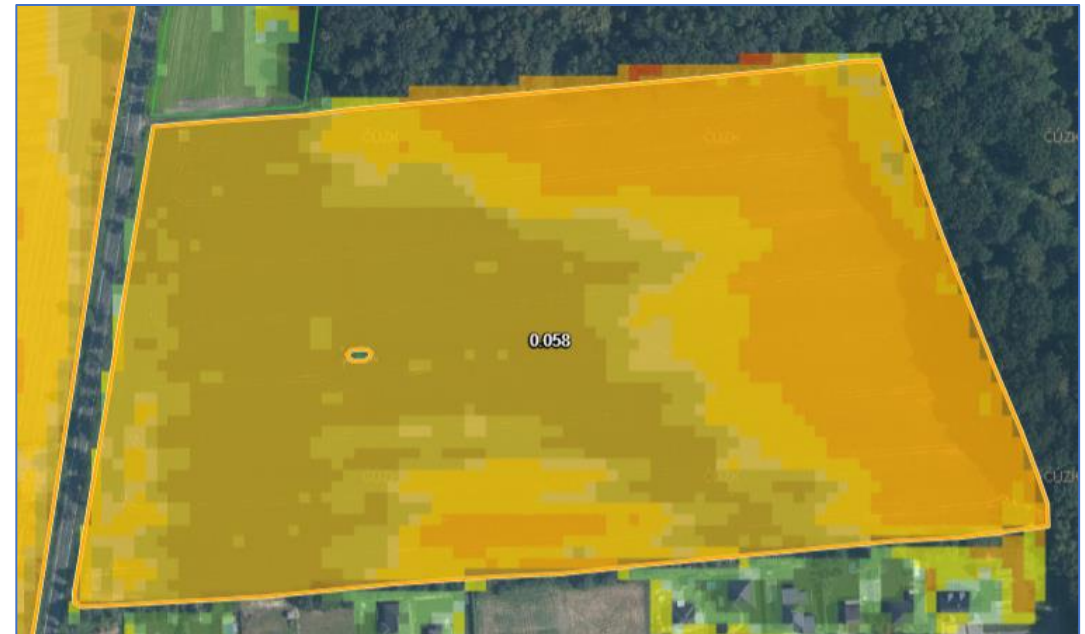
Číslo půdochranné technologie	Půdochranná technologie	Podmínky půdochranné technologie
1.	Zakládání porostu do meziplodin, do ochranné plodiny nebo rostlinných zbytků	Dodržení minimálně 30 % pokryvnosti půdy.
2.	Podsev	Pěstování plodiny - ostatní obilniny nebo řepka olejná s podsevem jetelovin, trav nebo jetelotrav.
3.	Podrývání pro řepku olejnou	Hloubka podrytí minimálně 25 centimetrů.
4.	Pásové zpracování půdy	Podíl nezpracované půdy minimálně 60 % pozemku. Setí do pásů v šířce maximálně 30 centimetrů.
5.	Obsetí ochrannými pásy	Maximálně do 4 hektarů souvislé plochy plodiny. Minimální šířka pásu 22 metrů, vyjmenovaná plodina na pás podle přílohy č. 4 tohoto nařízení.
6.	Ochranné pásy pro ostatní obilniny a/nebo řepku olejnou	Minimální šířka pásu 22 metrů, vyjmenovaná plodina na pás podle přílohy č. 4 tohoto nařízení.
7.	Aplikace organické hmoty do půdy	25 t/hektar tuhých statkových nebo organických hnojiv.
8.	Pásové střídání plodin	Pravidelně střídající se pásy ochranných a chráněných plodin v šířce 20 až 42 metrů podle sklonu dílu půdního bloku, maximální podíl plodin ostatní obilniny nebo řepka olejná do 40 % včetně.

DZES 5

- DZES 5 od roku 2024 (snížení přípustné ztráty na 9/9/2 t/ha/rok – sladění s protierozní vyhláškou č. 240/2021 Sb.)
- Diskutuje se možné „zmírnění“ dopadu snížení přípustné ztráty



1 0,136 ● 8,27 ha MEO R



1 0,058 ● 8,27 ha SEO R

DZES 5

- DZES 5 od roku 2024 (podklady v LPIS od 12.11.2022):
 - tisky

  	11. Erozní ohroženost DPB (do 31.12.2018)
  	15.11.2022 12a. Erozní ohroženost DPB od 1.1.2019 do 31.12.2023
  	15.11.2022 12c. Návrh erozní ohroženosti od 1.1.2024 pro DPB

Poř. č.	Čtverec	Kód DPB	Kul.	Průměrná sklonitost [°]	Celková výměra DPB [ha]	Erozní ohroženost pro osevy od 1.1.2024							
						Suma výměry SEO [ha]	Suma výměry SEO+MEO [ha]	Maximální souvislá plocha SEO [ha]	Maximální souvislá plocha SEO+MEO [ha]	Suma výměry NEO [ha]	Maximální souvislá plocha NEO [ha]	Erozní ohrožení DPB („SEO“, „MEO“, nebo „NEO“) do 31.12.2023	Erozní ohrožení DPB („SEO“, „MEO“, nebo „NEO“) od 1.1.2024)
A	B	C	D	E	F	G	H	I	J	K	L	N	M
1	510-1130	0601/3	T	2,64	0,54	0 (0%)	0,23 (43%)	0	0,16	0,32 (57%)	0,29	NEO	NEO
2	510-1130	0602/4	G	4,12	1,43	0 (0%)	1,29 (90%)	0	1,29	0,14 (10%)	0,11	NEO	NEO
3	500-1130	1006/5	T	8,10	1,73	1,27 (73%)	1,6 (92%)	1,26	1,59	0,14 (8%)	0,08	NEO,N1	NEO
4	500-1140	1201/2	T	9,22	2,46	2,07 (84%)	2,42 (98%)	2,07	2,42	0,05 (2%)	0,03	MEO	SEO
5	500-1140	1202/4	T	6,51	0,24	0,11 (46%)	0,23 (96%)	0,11	0,23	0 (4%)	0	NEO	NEO
6	500-1140	1203/1	T	5,69	1,01	0,49 (49%)	0,97 (96%)	0,49	0,97	0,04 (4%)	0,02	NEO	NEO
7	510-1130	1203/1	R	1,13	6,15	0 (0%)	0,38 (6%)	0	0,28	5,77 (94%)	5,76	NEO	NEO
8	510-1130	1203/4	T	0,68	4,63	0 (0%)	0 (0%)	0	0	4,63 (100%)	4,63	NEO	NEO
9	500-1130	1204/10	G	1,57	1,94	0,01 (1%)	0,06 (3%)	0,01	0,05	1,88 (97%)	1,87	NEO	NEO
10	500-1130	1204/24	R	2,96	14,43	1,55 (11%)	7,65 (53%)	1,19	5,49	6,78 (47%)	6,77	MEO	MEO
11	500-1130	1204/3	R	1,80	3,13	0,03 (1%)	1,37 (44%)	0,01	1,36	1,75 (56%)	1,73	NEO	NEO
12	510-1130	1306/14	T	5,00	0,45	0,24 (53%)	0,41 (91%)	0,24	0,41	0,04 (9%)	0,04	NEO	NEO
13	510-1130	1306/6	R	5,60	11,39	5,99 (53%)	11,06 (97%)	3,19	11,06	0,33 (3%)	0,25	SEO,4+	SEO
14	500-1120	1903/15	T	6,76	3,67	1,74 (47%)	3,54 (96%)	1,59	3,53	0,12 (4%)	0,04	MEO	MEO
15	500-1120	1903/5	T	7,04	5,45	3,1 (57%)	5,2 (95%)	3,04	5,2	0,25 (5%)	0,14	MEO	SEO
16	500-1130	2901/2	R	7,55	5,06	3,4 (67%)	5,06 (100%)	2,47	5,06	0,01 (0%)	0	MEO,4+	SEO
17	500-1130	3001/20	T	6,75	18,61	5,76 (31%)	15,73 (85%)	2,41	15,48	2,88 (15%)	0,85	MEO	SEO
18	500-1130	3105/7	T	3,26	1,65	0,2 (12%)	0,74 (45%)	0,1	0,53	0,91 (55%)	0,88	NEO	NEO

DZES 5

- DZES 5 od roku 2024 (podklady v LPIS od 12.11.2022):
 - Záložka DPB

DPB: 6606/3 (500-1130) 15.11.2022

← Katastr Historie Dotace Včely v okolí **Eroze 2019-23** Eroze 2024 NS DNP Vlastn →

Stav: Účinný

Řízení: [21/4660/0168, OU](#)

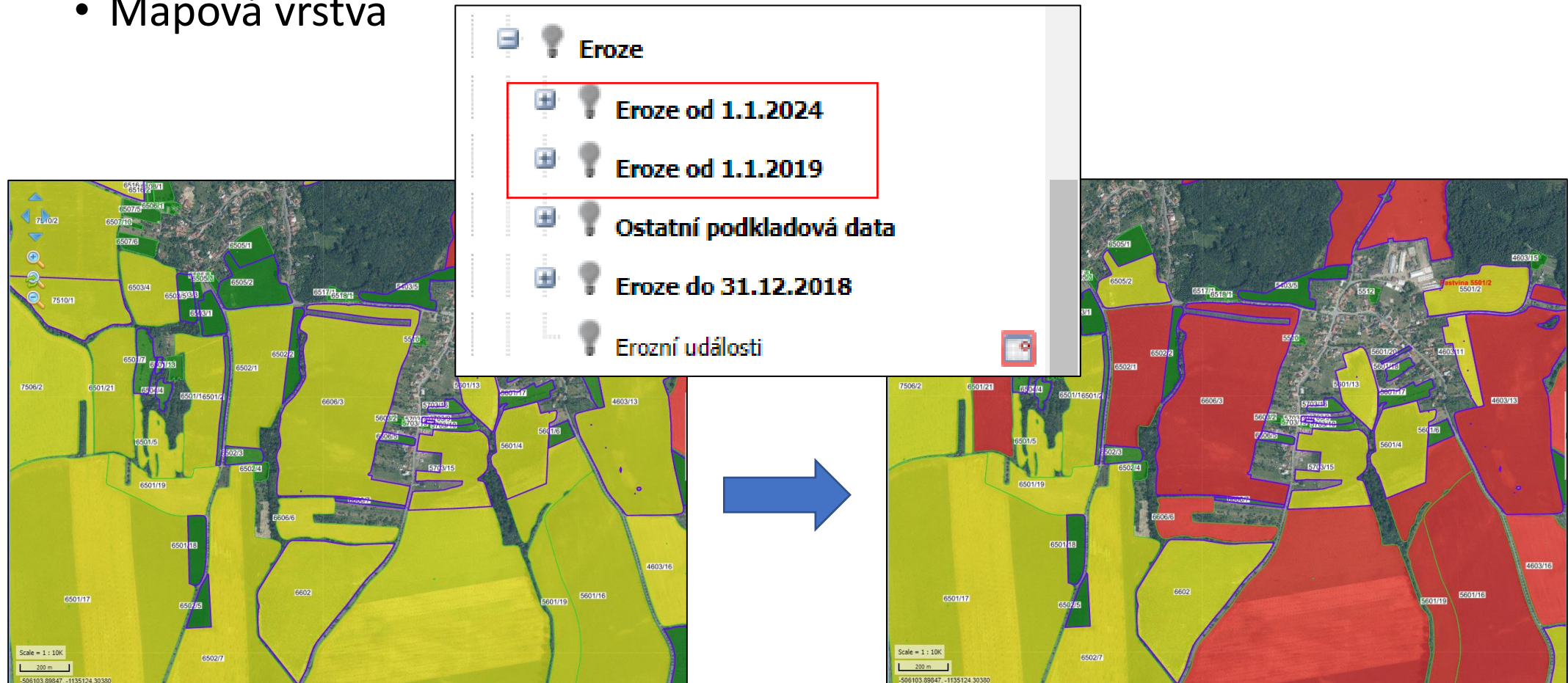
Účinnost od (§3g): 20.04.2021

Eroze	
Erozní faktory pro osevy od 1.1.2022	
Suma výměry SEO	2,10 ha (7% z celk. výměry)
Suma výměry SEO+MEO	15,91 ha (51% z celk. výměry)
Maximální souvislá plocha SEO	0,45 ha
Maximální souvislá plocha SEO+MEO	12,75 ha
Suma výměry NEO	15,35 ha
Maximální souvislá výměra NEO	14,38 ha
Erozní ohrožení	MEO

Eroze	
Erozní faktory pro osevy od 1.1.2024	
Suma výměry SEO	6,87 ha (22% z celk. výměry)
Suma výměry SEO+MEO	23,33 ha (75% z celk. výměry)
Maximální souvislá plocha SEO	3,28 ha
Maximální souvislá plocha SEO+MEO	20,16 ha
Suma výměry NEO	7,93 ha
Maximální souvislá výměra NEO	6,32 ha
Erozní ohrožení	SEO

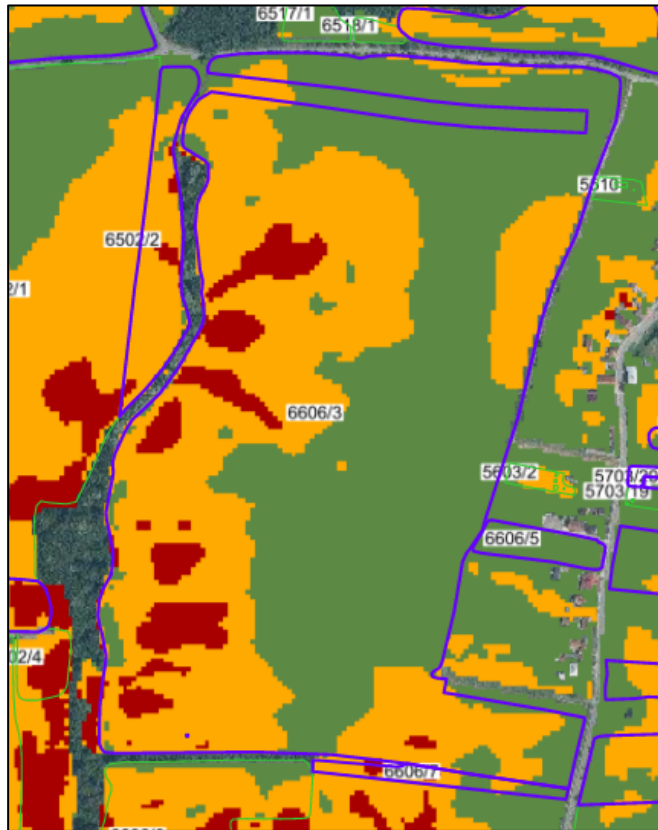
DZES 5

- DZES 5 od roku 2024 (podklady v LPIS od 12.11.2022):
 - Mapová vrstva



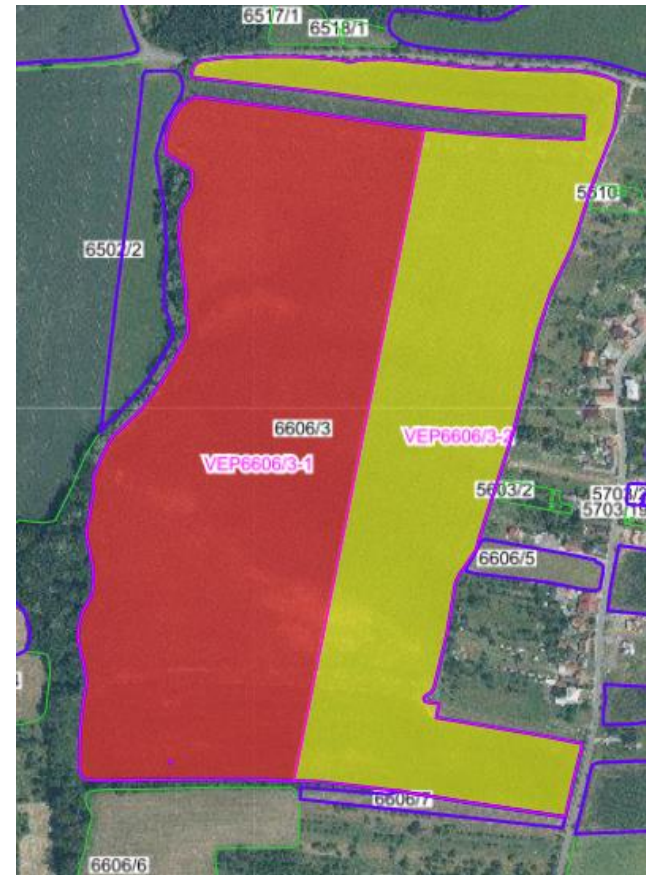
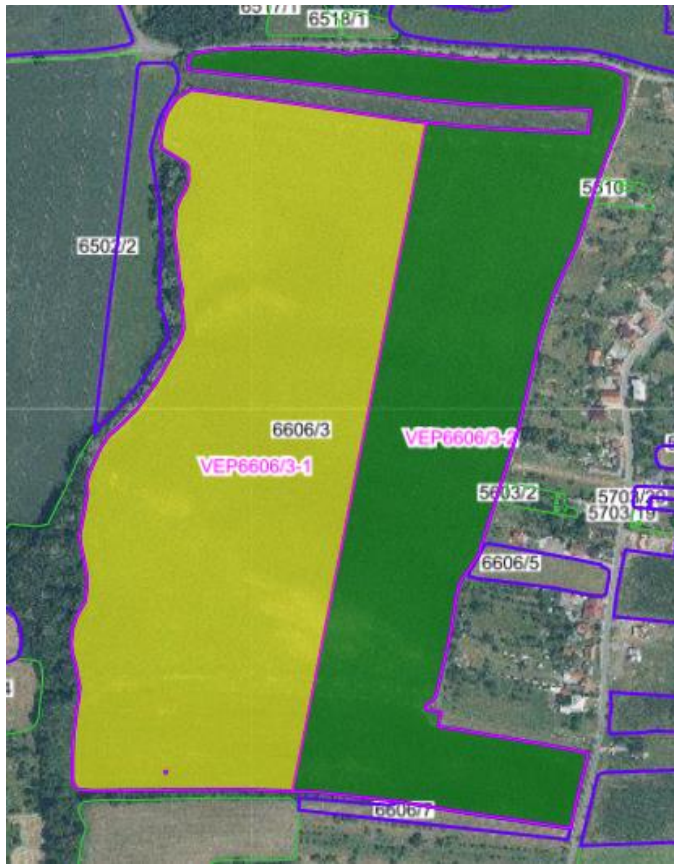
DZES 5

- DZES 5 od roku 2024 (podklady v LPIS od 12.11.2022):
 - Zdrojová vrstva



DZES 5

- DZES 5 od roku 2024 (podklady v LPIS od 12.11.2022):
 - Zdrojová vrstva



DZES 5

- DZES 5 (Strategie resortu MZE do roku 2030):



Strategické cíle

- A.1** Zajištění potravinového zlepšení dopadů země
- A.2** Zvýšení efektivity a podniků
- A.3** Zajištění vyváženého a životaschopnosti země
- A.4** Rozvoj využití zemědělské zdroje energie
- A.5** Zlepšení vztahů země
- A.6** Rozvoj a využití poznatků vědecko-technologického vývoje ve prospěch reálné konkurenceschopnosti
- A.7** Snížení dopadů rizikovosti podnikání v zemědělství
- A.8** Zvyšování ochrany půdy v době klimatické změny s ohledem na udržitelné hospodaření a na komplexní rozvoj a tvorbu krajiny

Výzkumný ústav meliorací a ochrany půdy, v.v.i.

1. 1. 2019 plocha ochrany 25 % (Gp = 17-17-4 t/ha/rok)
1. 7. 2022 plocha ochrany 35 % (Gp = 12-12-3 t/ha/rok)
1. 7. 2026 plocha ochrany 45 % (Gp = 9-9-2 t/ha/rok)
1. 7. 2030 plocha ochrany 60 % (Gp = 5-5-1 t/ha/rok)

rok zavedení	EO na orné půdě [%]	Gp [t/ha/rok]	podíl [%]			výměra [ha]		
			SEO	MEO	NEO	SEO	MEO	NEO
1.1.2019	25	17-17-4	2,6	22,2	75,2	64 737	555 243	1 869 900
1.7.2022	35	12-12-3	5,1	29,9	65	126 894	744 474	1 618 422
1.7.2026	45	9-9-2	8,7	36,3	55	216 620	903 826	1 369 434
1.7.2030	60	5-5-1	20,5	39,5	40	511 425	983 503	995 952

DZES 6

- Minimální pokryv půdy
 - Upravený požadavek DZES 4 (do roku 2022)
 - Nevztahuje se jen na R nad 4° jako u původního DZES 4 (DZES 6 je bez vazby na sklonitost)
 - Rozšíření i na kultury V, S a U
 - Chybí možnost plnění s využitím tuhých statkových a tuhých organických hnojiv („jde o pokryv“)
- R: zajištění pokryvu po sklizni hlavní plodiny minimálně do 31.10. (= citlivé období) minimálně na 80 %
 - Založení ozimu nebo VP
 - Ponechání strniště sklizené hlavní plodiny
 - Podmítnutí strniště sklizené plodiny a ponechání bez orby
 - Ponechání půdy po pásovém zpracování
 - Osetí meziplodinou
 - Výskyt bylinné směsi podle NV o AEKO (biopásy nebo druhově bohaté pokrytí orné půdy)
- Vinice (V), sady (S) – od 1.6. do 31.10. (požadavek na zatravňování meziřadí)

DZES 6

- Kultura U
 - Zajištění pokryvu od 1.6. do 31.10.:
 - Založení porostu víceleté pícniny
 - Ponechání strniště sklizené plodiny
 - Podmítnutím strniště a jeho ponechání bez orby
 - Výskytem bylinné směsi pro podopatření biopásy nebo druhově bohaté pokrytí orné půdy
 - Při ukončení kultury U a převodu na jinou kulturu se postupuje podle podmínek nové kultury
- Výjimka pro DPB v EZ, na kterém jsou pěstovány okopaniny, kořenová nebo hlízová zelenina na těžkých jílovitých půdách (HPJ 06 a 07)

DZES 7A

- Střídání plodin na orné půdě
 - od 1.6. do 31.8. min. na 40 % plochy R je v roce podání JŽ jiná hlavní plodina než hlavní plodina kalendářním roce předcházejícím podání jednotné žádosti (neplatí pro rok 2023, ale až od 1.1.2024)
 - Pozn.:
 - možnost zařadit meziplodinu mezi stejné hlavní plodiny (zasetí po sklizni hlavní plodiny a ponechání na pozemku do zasetí hlavní plodiny)
 - omezení kukuřice ve 3. AP (již platný požadavek)
 - za porušení se nepovažuje, splnění podmínky střídání plodin na 90 % výměry plochy plodiny
 - na veškeré ploše R je v období 4 let po sobě jdoucích vystřídána hlavní plodina (rok 2023 se zohledňuje při kontrole této části standardu)

DZES 7A

- Střídání plodin na orné půdě
 - Výjimky pro žadatele (**pouze pro požadavek 40 %**):
 - Více než 75 % RUG představuje:
 - kultura travní porost (G),
 - úhor (U) nebo
 - se využívá k pěstování PVN podle přílohy č. 8 k NV (popř. kombinace)
 - Více než 75 % z. p. představuje
 - kultura trvalý travní porost (T),
 - kultura travní porost (G) nebo
 - se využívá k pěstování bylinných pícnin podle přílohy č. 9 k NV
 - Žadatel, který má méně než 10 ha RUG (od podání jednotné žádosti do 31.8. příslušného roku)

DZES 7A

- Střídání plodin na orné půdě
 - Výjimky na úrovni DPB (**pro celý standard**)
 - DPB je evidovaný v EZ
 - DPB nebo jeho část s plochami deklarovanými jako neprodukční plochy (DZES 8A)
 - DPB s plodinami podle přílohy k NV č. 10 (jetel, vojtěška, JT, VT...)
 - Plochy plodin do výměry 0,1 ha

DZES 7B

- Omezení plochy jedné plodiny (rozšířený standard DZES 5g):
 - Od 1.6. do 31.8.
 - na DPB s kulturou R (MEO, NEO) plocha jedné plodiny max. 30 ha
 - na DPB s kulturou R (SEO) plocha jedné plodiny max. 10 ha
 - Oddělení:
 - Ochranný pás min. 22 m osetý plodinami nebo směsí podle příloh č. 8 a č. 11 k NV (podíl PVN ve směsi s trávami nepřesáhne 50 %)
 - Plocha jiné plodiny min. 110 m
 - Krajinný prvek
 - Kombinace výše uvedených možností
 - Možnost propojení ploch (do 30 ha nebo do 10 ha) manipulačním prostorem o max. šířce 12 m bez ohledu na pěstovanou plodinu v tomto prostoru

DZES 7B

- Omezení plochy jedné plodiny (rozšířený původní standard DZES 5g):
 - Technická tolerance: do 10 % plochy plodiny a šířky ochranného pásu do 10 % (pro MEO i SEO)
 - Omezení souvislé plochy 30 ha/10 ha se nevztahuje na DPB nebo jeho části, na níž:
 - jsou pěstovány trávy na semeno
 - jsou pěstovány plodiny vázající dusík podle přílohy č. 8 k NV
 - se vyskytují neprodukční plochy (vyjmenované v § 12)
 - Omezení souvislé plochy 30 ha/10 ha se nevztahuje na DPB:
 - o velikosti do 40 ha, na který byla podána žádost o poskytnutí dotace na podopatření AEKO Biopásy a Ochrana čejky chocholaté
 - o velikosti nad 40 ha, na který byla podána žádost o poskytnutí dotace na podopatření AEKO Biopásy a Ochrana čejky chocholaté (výměra podopatření musí být nejméně 5 %)
 - Do výpočtu plochy 30 ha/10 ha se nezapočítává krajinný prvek, který je součástí dílu
 - Od roku 2024 vzroste počet DPB vymezených jako SEO

DZES 7B

- Omezení plochy jedné plodiny na SEO

- Původně:

Žadatel zajistí, že v období od 1. června do 31. srpna příslušného roku na dílu půdního bloku s druhem zemědělské kultury standardní orná půda evidovaném v evidenci půdy jako silně erozně ohrožený se nevyskytuje plocha jedné plodiny na výměře vyšší než 10 hektarů, pokud tuto plochu zcela nerozdělil

- Dnes:

Žadatel zajistí, že se v období od 1. června do 31. srpna příslušného roku v rámci jím užívaného dílu půdního bloku s druhem zemědělské kultury standardní orná půda, která obsahuje souvislou plochu silně erozně ohrožené půdy větší než 2 hektary, nebo jejíž výměra je z více než 50 % pokryta silně erozně ohroženou půdou, nevyskytuje souvislá plocha jedné plodiny na výměře vyšší než 10 hektarů, která obsahuje souvislou plochu silně erozně ohrožené půdy větší než 2 hektary, nebo jejíž výměra je z více než 50 % pokryta silně erozně ohroženou půdou, pokud tuto plochu zcela nerozdělil

DZES 8A

- Minimální podíl z výměry zemědělského podniku pro neprodukční plochy
 - Nový standard
 - Minimální podíl se počítá z výměry **RUG**
 - Dvě varianty (následně vazba na podmínku celofaremní ekoplatby na orné půdě)
 - 4 % (krajinné prvky, úhor s porostem, ochranné pásy)
 - 7 % (včetně meziplochin a PVN, minimálně 3 % krajinné prvky, úhor s porostem, ochranné pásy)

DZES 8A

- Minimální podíl z výměry zemědělského podniku pro neprodukční plochy
 - Výčet a definice neprodukčních ploch v textu NV (17 druhů, § 12)
 - Krajinné prvky na kultuře RUG (podle NV pro evidenci půdy)
 - Úhory (plodiny podle přílohy č. 8 a č. 11)
 - S porostem (podle NV pro evidenci půdy) **novela NV „pro LPIS“ s účinností od 1.4.**
 - Nektarodárný úhor (viz ekoplatba) podle NV pro PP
 - Zelený úhor (viz ekoplatba) podle NV pro PP
 - Ochranné pásy (více druhů)
 - Biopás (AEKO)
 - Plocha v podopatření čejka chocholatá (AEKO)
 - Plocha zařazená do druhově bohatého pokrytí orné půdy (AEKO)
 - Meziplodiny podle přílohy č. 13 a podsevy č. 14
 - Plochy s PVN

DZES 8A

- Minimální podíl z výměry zemědělského podniku pro neproduktivní plochy
 - Krajinné prvky na RUG (nikoliv na kultuře T, obdoba EFA)
 - Tisk č. 16 (seznam všech VKP na všech kulturách)☹
 - Tisk č. 2 (výměra DPB s/bez krajinného prvku)
 - Malá výměra této neproduktivní plochy pro plnění standardu



DZES 8A

- Minimální podíl z výměry zemědělského podniku pro neprodukční plochy – požadavky na plochy:
 - Úhor s porostem „nějaký porost podle definice kultury U, původní EFA úhor)
 - Nektarodárný podle NV pro přímé platby - ekoplatba) porost s vyjmenovanými plodinami
 - Zelený úhor (podle NV pro přímé platby - ekoplatba) porost s vyjmenovanými plodinami
 - OP kolem krajinného prvku na R o šířce min. 1 m, max. započitatelná šířka 30 m
 - Souvrať – od okraje DPB, min. šířka 6 m, započitatelná šířka max. 30 m
 - OP podél vody pro ekoplatby (max. započitatelná šířka 30 m)
 - OP pro DZES 5 (max. započitatelná šířka 30 m) bez obilnin a řepky, OP pro splnění DZES není vždy neprodukční plocha
 - OP pro oddělení souvislé plochy 10 ha a 30 ha
 - OP pro agrolesnictví podle NV
 - Biopás podle NV pro AEKO
 - Plocha „s čejkou podle NV pro AEKO
 - Plocha s druhově bohatým pokrytím orné půdy podle NV pro AEKO
 - Plocha s MP (8 týdenní MP – EFA meziplodiny nebo MP podle AEKO), vazba MP na bilanci OH
 - Plocha s PVN

DZES 8A

- Návrh novely NV č. 307/2014 Sb. upravuje definice kultur a jejich výčet v LPIS (např. lze U z G), účinnost od 1.4.2014

NV č. 307/2014 Sb.

Kultura U

Úhorem se rozumí zemědělsky obhospodařovaná orná půda ležící ladem, včetně ploch vyňatých z produkce v souladu s požadavky stanovenými v předpise Evropské unie, která byla v bezprostředně předcházejícím období nejméně po dobu 1 roku vedena v evidenci půdy s kulturou standardní orná půda, chmelnice, vinice, ovocný sad, rychle rostoucí dřeviny pěstované ve výmladkových plantážích, jiná trvalá kultura nebo školka. Úhor vznikne přírodním osetím, založením porostu plodiny nebo udržováním bez porostu. Úhor je nejméně jedenkrát ročně sečen, mulčován nebo pasen, včetně sečení ~~nedopasků~~, a to v době od 1. června do 31. srpna příslušného kalendářního roku. Úhor bez porostu je udržován mechanickou kultivací nebo chemickými prostředky.

Návrh novely od 1.4.2023

Kultura U

Úhorem se rozumí zemědělsky obhospodařovaná orná půda ležící ladem, včetně ploch vyňatých z produkce v souladu s požadavky stanovenými v předpise Evropské unie, která byla v bezprostředně předcházejícím období nejméně po dobu 1 roku vedena v evidenci půdy s kulturou standardní orná půda, travní porost, chmelnice, vinice, ovocný sad, rychle rostoucí dřeviny pěstované ve výmladkových plantážích, plocha s víceletými produkčními plodinami, jiná trvalá kultura nebo školka. Úhor vznikne přírodním osetím, založením porostu plodiny, udržováním bez porostu nebo s pokryvem trav nebo jiných bylinných píceň. Úhor je nejméně jedenkrát ročně sečen, mulčován nebo pasen, včetně sečení ~~nedopasků~~, a to v době od 1. června do 31. srpna příslušného kalendářního roku. Úhor bez porostu je udržován mechanickou kultivací nebo chemickými prostředky. Úhor může zahrnovat i stromy, pokud jejich hustota nepřesáhne 100 kusů na 1 hektar, přičemž do tohoto limitu se nepočítají dřeviny evidované jako ekologicky významné prvky a rozptýlené ovocné dřeviny, které nesou opakovaně úrodu. Pěstované rostliny jsou přímo propojeny kořenovým systémem s půdou.

DZES 8A

- Minimální podíl z výměry zemědělského podniku pro neprodukční plochy – požadavky na plochy obecně:
 - Zohlednění váhového koeficientu
 - Zákaz aplikace hnojiv, POR a upravených kalů (různé období podle druhu neprodukční plochy) - základ od 1.6. do 15.7.
 - Délka trvání neprodukční plochy
 - Max. započitatelná šířka
 - Popis zemědělské údržby

DZES 8A

- Minimální podíl z výměry zemědělského podniku pro neprodukční plochy – požadavky na péči u nejčastějších ploch:
 - Úhor s porostem
 - Od 1.2. do 15.8. na kultuře U (2023 od JŽ) **v roce 2023 deklarace k datu podání JŽ, nikoliv k 1.1. jako EFA, popř. 1.2. (jako od roku 2024)**
 - Založení porostu podle přílohy č. 8 a č. 11 (neplatí pro rok 2023, lze produkční plodiny)
 - Ponechání porostu do 15.8.
 - Zákaz aplikace hnojiv, POR a upravených kalů (neplatí pro rok 2023)
 - Přejídné ustanovení – v roce 2023 nelze pěstovat na úhoru s porostem sóju a kukuřici
 - Výjimka pro úhory neplatí v případě žádosti o ekoplatbu (plní zeleným úhorem a nektarodárným úhorem s daným výčtem plodin)
 - Nelze jej deklarovat pro základní ekoplatbu
 - Meziplodiny:
 - Směs (jedna plodina max. 90 % - obdoba EFA)
 - Výčet plodin v příloze č. 13 nebo podsev trávy nebo luskoviny z přílohy č. 14
 - Porost ponechat min. 8 týdnů (MP založené podsevem je počátek období od sklizně hlavní plodiny)
 - Zákaz hnojiv, POR a upravených kalů, mechanicky nebo chemicky neomezovat v růstu pod 8 týdnů
 - Datum výsevu/sklizně nebo zapravení porostu v evidenci hnojení (do 30 dnů)

DZES 8A

- Minimální podíl z výměry zemědělského podniku pro neprodukční plochy – požadavky na péči u nejčastějších ploch:
 - Plodiny vázající dusík:
 - Plodiny z přílohy č. 8 nebo jejich směsi
 - Porost nebo prokazatelný výskyt posklizňových zbytků od 1.6. do 15.7. (obdoba EFA)
 - Založení porostu ozimé plodiny nebo ponechání porostu víceleté pícniny do 31.10
 - Zákaz aplikace hnojiv, POR nebo upravených kalů od vysetí do sklizně (pro VP platí zákaz až do poslední sklizně)

DZES 8A

- Minimální podíl z výměry zemědělského podniku pro neprodukční plochy

- Váhové koeficienty pro jednotlivé typy neprodukčních ploch (obdobu EFA)

- Krajinné prvky = 1 – 2:

Neprodukční plocha	Váhový koeficient
Krajinný prvek - příkop	2
Krajinný prvek - mez	1,5
Krajinný prvek - mokřad	2
Krajinný prvek - skalka	1,5
Krajinný prvek - skupina dřevin	1,5
Krajinný prvek - solitérní dřevina	1,5
Krajinný prvek - stromořadí	2
Krajinný prvek - terasa	1
Krajinný prvek - travnatá údolnice	1,5

- Ochranné pásy = 1
- Meziplodiny = 0,3
- Úhor s porostem = 1
- Souvrať = 1
- PVN = 1
- Plocha čejka = 1

DZES 8A

- Minimální podíl z výměry zemědělského podniku pro neprodukční plochy
 - Výjimky na úrovni žadatele stejné jako u DZES 7 A (střídání plodin na 40 %):
 - Více než 75 % RUG představuje:
 - kultura travní porost (G),
 - úhor (U) nebo
 - se využívá k pěstování PVN podle přílohy č. 8 k NV (popř. kombinace)
 - Více než 75 % z. p. představuje
 - kultura trvalý travní porost (T),
 - kultura travní porost (G) nebo
 - se využívá k pěstování bylinných pícnin podle přílohy č. 9 k NV
 - Žadatel, který má méně než 10 ha RUG (od podání jednotné žádosti do 31.8. příslušného roku)

DZES 8A

- Podporované plochy jako neprodukční plochy – krácení sazeb!
 - Biopásy plnící funkci neprodukční plochy
 - Biopás pužitý k oddělení souvislé plochy jedné plodiny
 - Čejka chocholatá jako neprodukční plocha
 - Druhově bohaté pokrytí orné půdy
 - Meziplodiny jako neprodukční plochy
 - Krácení celofaremní ekoplatby při souběhu s AEKO

DZES 8A

- Pravidla pro převod na kulturu U v roce 2023:
 - Úhor s porostem (DZES), ale ekoplatba vyžaduje nektarodárný úhor/zelený úhor, které plní i neprodukční plochu pro DZES
 - V roce 2023 bez ekoplatby stačí i produkční úhor
 - Novela NV pro LPIS: Nejen z kultury R, ale i z T nebo G (není třeba rozorávat, ale musí se deklarovat jako neprodukční plocha, jinak se to považuje za rozorání).
 - Deklarace do jednotné žádosti, od roku 2024 k 1.2. (EFA úhory byla nutná změna kultury k 31.12. roku předcházejícímu podání jednotné žádosti)
 - Produkční úhory (nelze kukuřice a sója), neplatí pro ekoplatbu

Seznamy plodin pro DZES

- Příloha č. 4 – plodiny pro OP na SEO (obsevy nebo ochranné pásy)
- Příloha č. 6 – plodiny pro OP na MEO + příloha č. 7 – obilniny a řepka pro OP na MEO (obsevy nebo ochranné pásy)
- Příloha č. 8 – plodiny (PVN) pro výjimku 7A a 8A (zápočet do 75 % RUG) a plodiny pro vyjmenované neprodukční plochy (úhory, souvratě, PVN) a plodiny pro 7B (oddělení souvislé plochy pásem min. 22 m)
- Příloha č. 9 – plodiny pro výjimku 7A a 8A (zápočet do 75 % z. p.), obsahuje i plodiny z přílohy č. 13
- Příloha č. 10 – plodiny, kterých se netýká 7A (nepodléhají střídání hlavních plodin)
- Příloha č. 11 – plodiny pro OP pro 7B (oddělení souvislé plochy 10 ha/30 ha) + příloha č. 8
- Příloha č. 13 – seznam plodin pro MP jako neprodukční plocha 8A (plodiny z tohoto seznamu jsou i v seznamu podle přílohy č. 9)
- Příloha č. 14 – seznam plodin pro podsevy 8A

DZES 8B

- Zákaz rušení a poškozování ekologicky významných krajinných prvků (podle NV k LPIS, ale i neevidovaných v LPIS, na všech kulturách)
 - snížení výměry, odvodnění, navážka zeminy, mechanické poškození nadzemní i podzemní části dřeviny, aplikace hnojiv, POR a upravených kalů

Poř.č.	Ekologicky významný prvek						Přisl. EVP k PB/DPB		
	Čtverec	Kód	Druh	Výměra v ha	Výměra překryvu v m	Účinný od	Čtverec	Kód	ID LPIS
1	500-1140	E1201/1	Sd	0,0145	0,0145	02.12.2021	500-1140	1201/2	89637
2	510-1130	E1203/1	Sd	0,0070	0,0070	21.01.2016	510-1130	1203/4	89637
3	510-1130	E1203/2	So	0,0064	0,0064	21.01.2016	510-1130	1203/4	89637
4	500-1130	E3001/1	Me	0,1161	0,1161	02.01.2015	500-1130	3001/20	89637
5	500-1130	E4310/1	So	0,0012	0,0012	02.12.2021	500-1130	4310	89637
6	500-1130	E5305/1	Sd	0,0108	0,0108	02.12.2021	500-1130	5305	89637
7	500-1130	E5404/1	Me	0,1468	0,1468	02.01.2015	500-1130	5404/4	89637
8	500-1130	E5404/3	Me	0,0669	0,0669	02.12.2021	500-1130	5404/4	89637
9	500-1130	E5404/4	So	0,0003	0,0003	02.01.2015	500-1130	5404/4	89637
10	500-1130	E5404/5	So	0,0077	0,0077	02.12.2021	500-1130	5404/4	89637
11	500-1130	E5601/1	St	0,0310	0,0310	02.12.2021	500-1130	5601/17	89637
12	500-1130	E5601/2	So	0,0012	0,0012	02.12.2021	500-1130	5601/18	89637
13	500-1130	E6109/3	Me	0,0882	0,0882	20.01.2016	500-1130	6109/12	89637
14	500-1130	E6501/1	Me	0,0788	0,0788	02.12.2021	500-1130	6501/7	89637
15	500-1130	E6501/3	So	0,0012	0,0012	02.12.2021	500-1130	6501/7	89637
16	500-1130	E6501/4	So	0,0019	0,0019	02.12.2021	500-1130	6501/7	89637
17	500-1130	E7803/1	Me	0,0154	0,0154	02.01.2015	500-1130	7803/2	89637
Celková výměra:				0,5954	0,5955				



- Evidence krajinných prvků v LPIS
- Odpočitatelné plochy na krajinné prvky v EPH na zemědělských parcelách
- Návrh novely NV č. 307/2014 Sb. upravuje výčet krajinných prvků (např. skalka) a jejich definice (např. je povolen umístit na plochu KP kamenný snos...) od 1.4.2023

DZES 8B

- Zákaz rušení a poškozování ekologicky významných krajinných prvků (podle NV k LPIS, ale i neevidovaných v LPIS, na všech kulturách)



DZES 8B

- Zákaz rušení a poškozování ekologicky významných krajinných prvků (podle NV k LPIS, ale i neevidovaných v LPIS, na všech kulturách)
 - Evidované v LPIS
 - Významné krajinné prvky registrované podle zákona č. 114/1992 Sb., o ochraně přírody a krajiny
 - Významné krajinné prvky registrované obcí s pověřeným úřadem podle § 6 zákona č. 114/1992 Sb.
 - ZCHÚ a Natura 2000
 - PPH (ochrana dřevin rostoucích mimo les)

DZES 8C

- Dodržení zákazu řezu dřevin od 1.4. do 31.10. (v současnosti od 31.3. do 1.11.)
 - Vyhláška č. 189/2013 Sb., o ochraně dřevin a povolování jejich kácení



Minimální požadavky pro hnojiva (beze změny)

- dodržení zákazu použití dusíkatých hnojivých látek v období zákazu hnojení podle § 6 nařízení vlády č. 262/2012 Sb., o stanovení zranitelných oblastí a akčním programu, ve znění pozdějších předpisů,
- dodržení zákazu pěstování erozně nebezpečných plodin kukuřice, brambory, řepa, bob setý, sója, slunečnice nebo čirok na pozemcích se sklonitostí převyšující 7°, jejichž jakákoliv část se nachází ve vzdálenosti menší než 25 m od útvaru povrchových vod stanovený podle § 11 odst. 1 nařízení vlády č. 262/2012 Sb., ve znění pozdějších předpisů,
- dodržení zákazu používání na zemědělských pozemcích dusíkatých hnojivých látek na půdu zaplavenou, přesycenou vodou, promrzlou nebo pokrytou sněhem podle § 7 odst. 12 nařízení vlády č. 262/2012 Sb., ve znění pozdějších předpisů, ,
- rovnoměrné pokrytí pozemku při hnojení podle § 7 odst. 14 nařízení vlády č. 262/2012 Sb., ve znění pozdějších předpisů,
- dodržení zákazu použití dusíkatých hnojivých látek na zemědělských pozemcích s ornou půdou se sklonitostí převyšující 10° nebo na zemědělských pozemcích s trvalým travním porostem se sklonitostí převyšující 12°, s výjimkou tuhých statkových hnojiv a tuhých organických hnojiv, v případě orné půdy bez porostu zapravených do 24 hodin po jejich použití podle § 11 odst. 2 nařízení vlády č. 262/2012 Sb., ve znění pozdějších předpisů,

Minimální požadavky pro POR (změna)

- Použití přípravku na ochranu rostlin pro profesionální uživatele, který získal od registrovaného distributora, nebo u něhož je držitelem povolení podle § 46 odst. 2 zákona č. 326/2004 Sb., o rostlinolékařské péči a o změně některých souvisejících zákonů, ve znění pozdějších předpisů.
- Žadatel zajistí skladování přípravku pro profesionální uživatele, který získal od registrovaného distributora, nebo u něhož je držitelem povolení podle § 46 odst. 2 zákona č. 326/2004 Sb., ve znění pozdějších předpisů.
- Dnes:
 - kontrolní testování postřikovačů,
 - dodržení odborné způsobilosti,
 - řádné a oddělené skladování POR

Přechodná ustanovení NV pro podmíněnost

- Účinnost od 1.4.2023 mimo:
 - střídání plodin na R na 40 %
 - úhory (v roce 2023 lze produkční plodiny – nemusí být plodina podle přílohy č. 8 a č. 11, na produkčním úhoru lze aplikovat hnojiva, POR a upravené kaly (od 1.1.2024) **výjimka pro úhory v roce 2023 se netýká základní ekoplatby (pro ekoplatbu je třeba zelený nebo nektarodárný úhor podle NV pro PP)**)
- Úhory v roce 2023:
 - zemědělská údržba od podání jednotné žádosti (nikoliv od 1.2.)
 - zákaz hnojiv, POR a upravených kalů od podání jednotné žádosti do 15. srpna (nikoliv od 1.2.)
- V roce 2023 nelze na produkčním úhoru pěstovat sóju a kukuřici
- Pro plodiny vyseté před datem účinnosti se použije NV č. 48/2017 Sb. (pro podmíněnost)